

A large teal circular arrow graphic, composed of two curved arrows forming a circle, is centered on the page. The background features a light blue and purple geometric pattern of overlapping triangles and lines.

PDU

PLANO DE DESENVOLVIMENTO DA
UNIDADE

2023-2024

*CEAD - CENTRO DE EDUCAÇÃO
ABERTA E A DISTÂNCIA
Universidade Federal do Piauí*



MINISTÉRIO DA EDUCAÇÃO
UNIVERSIDADE FEDERAL DO PIAUÍ
CENTRO DE EDUCAÇÃO ABERTA E A DISTÂNCIA



PDU 2023-2024

CENTRO DE EDUCAÇÃO ABERTA E A DISTÂNCIA - CEAD

Planejamento Tático para o biênio 2023-2024 e o Plano Operacional 2023 do Centro de Educação Aberta e a Distância – CEAD/UFPI

Centro de Educação Aberta e a Distância - CEAD/UFPI
Rua Olavo Bilac, 1148, Centro, Teresina - PI, CEP: 64.001-280
Anexo Campus Ministro Petrônio Portela, prox. ao RU cead@ufpi.edu.br
Site: www.cead.ufpi.br

COMISSÃO DE ELABORAÇÃO PDU CEAD 2023-2024**Portaria nº 30/2023-CEAD/UFPI**

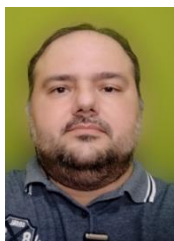
Antonella Maria das Chagas Sousa
Professora do Magistério Superior
Presidente da Comissão



Alexandre José Medeiros do Nascimento
Professor do Magistério Superior
Membro



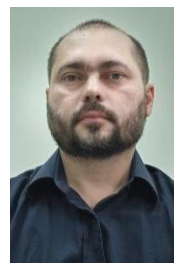
Cristhian Rêgo Passos
Assistente em Administração
Membro



Eliesé Idalino Rodrigues
Professor do Magistério Superior
Membro



Georgina Quaresma Lustosa
Professora do Magistério Superior
Membro



Dayvide Magalhães de Oliveira Professor do Magistério Superior
Membro



José Vanderlei Carneiro
Professor do Magistério Superior
Membro



Marinaldo Sousa de Carvalho
Professor do Magistério Superior
Membro



Ronaldo Matos Albano –
Professor do Magistério Superior
Membro



Ubirajara Santana Assunção
Técnico em Assuntos Educacionais
Membro



Zilda Vieira Chaves
Técnico em Assuntos Educacionais
Membro

GESTORES DO CEAD



Prof. Dra. Lívia Fernanda Nery da Silva
Diretora do CEAD
livia@ufpi.edu.br



Prof. Dr. Ildemir Ferreira dos Santos
Vice-diretor do CEAD
ildemir@ufpi.edu.br

LISTA DE FIGURAS

Figura 1 - Organograma	15
Figura 2 – Fachada do prédio do CEAD – Sede	33
Figura 3 – Fachada do prédio anexo CEAD – UFPI	33
Figura 4 - Planta baixa do edifício do CEAD Sede	37
Figura 5 - Planta baixa do edifício do CEAD Anexo (Campus)	38
Figura 6 - Mapa estratégico	40
Figura 7 - Cadeia de Valor	41
Figura 8 – Documentos de Formalização de Demandas – CEAD/UFPI	53

LISTA DE QUADROS

Quadro 1 - Perfil do corpo docente do CEAD/UFPI	16
Quadro 2 - Perfil de pessoal permanente	19
Quadro 3 - Perfil dos terceirizados	20
Quadro 4 - Perfil dos colaboradores de apoio	21
Quadro 5 - Oferta de cursos de graduação e pós-graduação pelo Programa UAB na UFPI (2008 a 2023)	24
Quadro 6 - Ofertas de cursos de Pós-Graduação <i>stricto sensu</i>	32
Quadro 7 - Infraestrutura física da sede e anexo do CEAD	35
Quadro 8 - Matriz SWOT	41
Quadro 9 - Painel de Metas 2023/2024 da Unidade Centro de Educação Aberta e a Distância (CEAD/UFPI)	43
Quadro 10 - Planejamento de Desenvolvimento Operacional - Painel de Estratégias e Tarefas	52

SUMÁRIO

MENSAGEM DA DIREÇÃO	09
1 APRESENTAÇÃO	10
1.1. Histórico	10
1.1 Missão	13
1.2 Visão	13
1.3 Valores	13
2 ORGANIZAÇÃO ADMINISTRATIVA	14
2.1 Estrutura organizacional	14
2.2 Estrutura Hierárquica	15
2.3 Perfil docente	16
2.4 Perfil de pessoal permanente	19
2.5 Terceirizados	20
2.6 Colaboradores de apoio	21
3 OFERTAS DE CURSOS DE GRADUAÇÃO E PÓS-GRADUAÇÃO	24
3.1 Ofertas de cursos de graduação e pós-graduação <i>lato sensu</i> pelo programa Universidade Aberta do Brasil na UFPI	24
3.2 Ofertas de cursos pelo Programa Institucional de Fomento e Indução da Inovação da Formação Inicial Continuada de Professores e Diretores Escolares – PRIL	29
3.3 Ofertas de cursos pelo Programa de Expansão da EaD nas Universidades Federais – Reuni Digital	29
3.4 Ofertas de cursos de pós-graduação <i>lato sensu</i> pelo Programa para Formação de Professores do Ensino Médio	31
3.5 Ofertas de cursos de pós-graduação <i>stricto sensu</i> em nível de mestrado	31
4 INFRAESTRUTURA FÍSICA	33
4.1 Descrição sumária da infraestrutura administrativa	34
4.2 Descrição sumária da infraestrutura acadêmica	39
5 PLANEJAMENTO TÁTICO	40
5.1 Mapa estratégico	40
5.2 Cadeia de Valor	41
5.3 Análise SWOT	41
5.4 Painel de Metas e Objetivos	43
5.5 Plano Operacional	52

6 PLANEJAMENTO DE COMPRAS E CONTRATAÇÕES**63****9 CONCLUSÃO****71****REFERÊNCIAS****72****CARTA PROGRAMA DA DIREÇÃO CEAD****73**

MENSAGEM DA DIREÇÃO



Profa. Dra. Livia Fernanda
Nery da Silva – Diretora do
CEAD/UFPI

O PDU representa um instrumento gerencial de grande valia para o cumprimento da missão, visão e valores institucional. Com esse propósito, apresentamos as metas, estratégias e ações demandadas pelo Centro de Educação Aberta e a Distância propondo a centralidade nos pilares Ensino, Pesquisa, Extensão e Internacionalização do Ensino remoto.

Apraz-nos ressaltar a construção do prédio do CEAD, que se encontra em andamento desde o mês de dezembro de 2022, cuja gestão anterior já tinha empenhado esforços. As novas instalações previstas para serem entregues em julho do ano em curso, traz-nos perspectivas positivas de ampliar as ofertas de formação e democratizar o ensino superior. E, desse modo, reafirmar nosso compromisso em formar profissionais em diversas áreas do conhecimento aptos a contribuir com o desenvolvimento local, regional e nacional.

Relevante mencionar que este documento contempla oito temas estratégicos que fazem parte da Carta Programa da atual direção, tais como: compor a equipe de biossegurança; criar canais de comunicação; oportunizar formação continuada para docentes, técnicos e colaboradores; fortalecer programas de extensão; incentivar a pesquisa; concluir o Regimento Interno e praticar a transparência nas ações.

Com esse intuito, estamos otimistas com a execução do que está sendo proposto nesta versão do PDU CEAD – Biênio 2023/2024.

1 APRESENTAÇÃO

Este documento constitui o Plano de Desenvolvimento da Unidade (PDU) do Centro de Educação Aberta e a Distância (CEAD) para o Biênio 2023-2024, elaborado em conformidade com o Plano de Desenvolvimento Institucional (PDI) 2020-2024, da Universidade Federal do Piauí (UFPI), e com o Guia para Elaboração do PDU, disponibilizado pela Diretoria de Governança (DGOv) e da Pró-reitora de Planejamento (PROPLAN).

Destina-se a ser um guia para o desenvolvimento das atividades do CEAD para os próximos dois anos (2023/2024), contemplando além de ações da carta proposta da atual direção, metas inovadoras de ensino, pesquisa, extensão, internacionalização da oferta de cursos na modalidade ead, fortalecimento dos canais de comunicação interna e externa, melhoria do clima organizacional e atenção aos servidores e colaboradores e, por fim, sustentabilidade.

Oportuno, ainda, atualizações no texto da Missão, Visão e Valores no sentido de nortear as potencialidades e as práticas desses elementos nos processos de ensino e aprendizagem da Ead no atual contexto educacional.

1.1 Histórico

A oferta da educação a distância pela UFPI iniciou-se em dezembro de 2005, quando então aconteceu a seleção de polos municipais de apoio presencial para o Sistema Universidade Aberta do Brasil (UAB), e de cursos superiores de instituições federais de ensino superior, na forma de Educação a distância (EaD). Assim, os cursos ofertados na modalidade a distância, pela Universidade Federal do Piauí (UFPI), através do seu Centro de Educação Aberta e a Distância (CEAD) fazem parte do Programa Universidade Aberta do Brasil (UAB), atualmente mantido pela CAPES.

Logo em seus primórdios, em 2006, o Sistema UAB foi implantado no Estado do Piauí, por meio do consórcio entre a Universidade Federal do Piauí (UFPI), a Universidade Estadual do Piauí (UESPI), o Instituto Federal de Educação, Ciência e Tecnologia do Piauí (IFPI) e a Secretaria de Educação e Cultura do Estado do Piauí (SEDUC), no cumprimento de sua missão de disseminação dos saberes das diversas áreas epistemológicas e, assim, colaborar com o desenvolvimento regional e nacional.

A UFPI concorreu à Chamada Pública do Edital n. 01/2005, tendo iniciado suas atividades em 2006, com o lançamento do Projeto Piloto do Curso de Graduação em Administração, em 08 (oito) polos de apoio presencial, sediados em Teresina, Esperantina, Piripiri, Parnaíba, Floriano, Picos, Bom Jesus e São Raimundo Nonato. Esse primeiro curso do CEAD foi financiado pelo Banco do Brasil. Após a implantação do projeto piloto houve a oferta de 2.550 vagas, em 2007, oferecidas em 08 (oito) diferentes áreas. Em 2010 foram ofertadas 2.681 vagas em 30 polos. Dois anos depois, em 2012, foram ofertadas 3.125 vagas, também em 30 polos e, em 2014, foram ofertadas 6.825 vagas em 33 polos.

Em 2010, a UFPI foi credenciada para a oferta de curso na modalidade a distância pela Portaria MEC n. 1.369, de 07 de dezembro de 2010, publicada no DOU n. 234, Seção 1, de 08 de dezembro de 2010. E, em 2013, o MEC reconheceu o Centro de Educação Aberta e a Distância (CEAD), por meio da Portaria Seres n. 97, de 5 de março de 2013, publicada no DOU n. 44, Seção 1, de 06 de março de 2013.

A oferta da educação a distância pela UFPI ocorre por meio do CEAD, situado à Rua Olavo Bilac, 1148, Centro-Sul, Teresina-Piauí. A estrutura utilizada para oferta desses cursos baseia-se na metodologia do Sistema UAB, que envolve a utilização de polos de apoio presenciais UAB. O processo de implantação de polos está relacionado principalmente com os interesses dos mantenedores (em particular, no Piauí, o principal mantenedor é o Governo do Estado), que identificam as demandas locais nos municípios por cursos de nível superior, aliado com a capacidade de suporte acadêmico que as IES possuem para atender as demandas identificadas.

Os cursos na modalidade a distância são ofertados em 48 polos de apoio presencial, sendo 46 polos distribuídos no Estado do Piauí e 02 no Estado da Bahia. O CEAD oferta cursos de graduação: Bacharelados em Administração, Administração Pública, Ciências Contábeis, Sistema de Informação e Turismo; Licenciaturas em Filosofia, Letras-Português, Letras-Inglês, Geografia, História, Pedagogia, Ciências Biológicas, Física, Matemática, Química, Computação, e Ciências da Natureza pelo Programa UAB, além de dois cursos Tecnólogos em nível de graduação ofertados por este Centro, Gestão de Dados e Energias Renováveis. Estes últimos estão sendo ofertados por meio do Programa de Expansão da EaD nas Universidades Federais – Reuni Digital. Somam-se ainda, os cursos oferecidos por meio do Programa Institucional de Fomento e Indução da Inovação da Formação Inicial Continuada de Professores e Diretores Escolares (**PRIL**), do Ministério da Educação (**MEC**), por

intermédio da Secretaria de Educação Básica (**SEB**): Pedagogia - Polos de Teresina, Pedro II e Floriano; Letars/Português - Polos de Picos e Floriano; Química - Polo de Teresina; Ciências da Natureza - Polos de Teresina e Picos.

Os cursos de pós-graduação *lato sensu* à distância ofertados em anos anteriores são: História Social da Cultura; Ecologia; Ensino de Matemática; Gestão em Saúde; Gestão Pública; Gestão Pública Municipal; Saúde da Família; Língua Brasileira de Sinais; Informática na Educação; Gestão Educacional em Rede; Ensino de Química; Ensino de Filosofia; Física; Alfabetização e Letramento; Gênero e Raça (UNIAFRO); Gênero e Diversidade na Escola (GDE). Encontram-se em execução os cursos de: Especialização Em Ciências da Natureza, Suas Tecnologias e o Mundo do Trabalho; Especialização Em Ciências Humanas e Sociais Aplicadas e o Mundo do Trabalho; Especialização Em Linguagens, suas Tecnologias e o Mundo do Trabalho; Especialização em Ensino de Xadrez e Formação para o Mundo do Trabalho; Especialização em Educação Patrimonial Ambiental no Ensino de Ciências da Natureza; Especialização em Ensino de História do Brasil e do Mundo Contemporâneo; e Especialização Em Matemática, suas Tecnologias e o Mundo do Trabalho.

E, os cursos de pós-graduação *stricto sensu* ofertados por este Centro são: Mestrado Profissional em Administração Pública em rede nacional (PROFIAP), Mestrado Profissional em Filosofia (PROF-FILO) e Mestrado Profissional em Matemática (PROFMAT).

Em alinhamento ao PDI 2020-2024, definiram-se a missão, a visão e os valores institucionais do Centro de Educação Aberta e a Distância, apresentados a seguir.

1.2 Missão

Promover a democratização do ensino superior, oferecendo cursos de graduação e de pós-graduação, na modalidade a distância, qualificando profissionais para contribuírem com o desenvolvimento local, regional e nacional.

1.3 Visão

Ser referência de qualidade em educação a distância e oferecer ao mercado de trabalho, em um período de até 02 anos, profissionais aptos à atuação em diversas

áreas do conhecimento.

1.4 Valores

- Compromisso com a qualidade do ensino a distância;
- Empenho na geração de valor para a comunidade;
- Ética na prestação dos serviços educacionais ofertados para a sociedade;
- Ensino focado na inclusão social;
- Inovação no processo de ensino e aprendizagem;
- Transparência na prestação dos serviços educacionais;
- Respeito ao bem-estar das pessoas;
- Humanização no ambiente de trabalho.

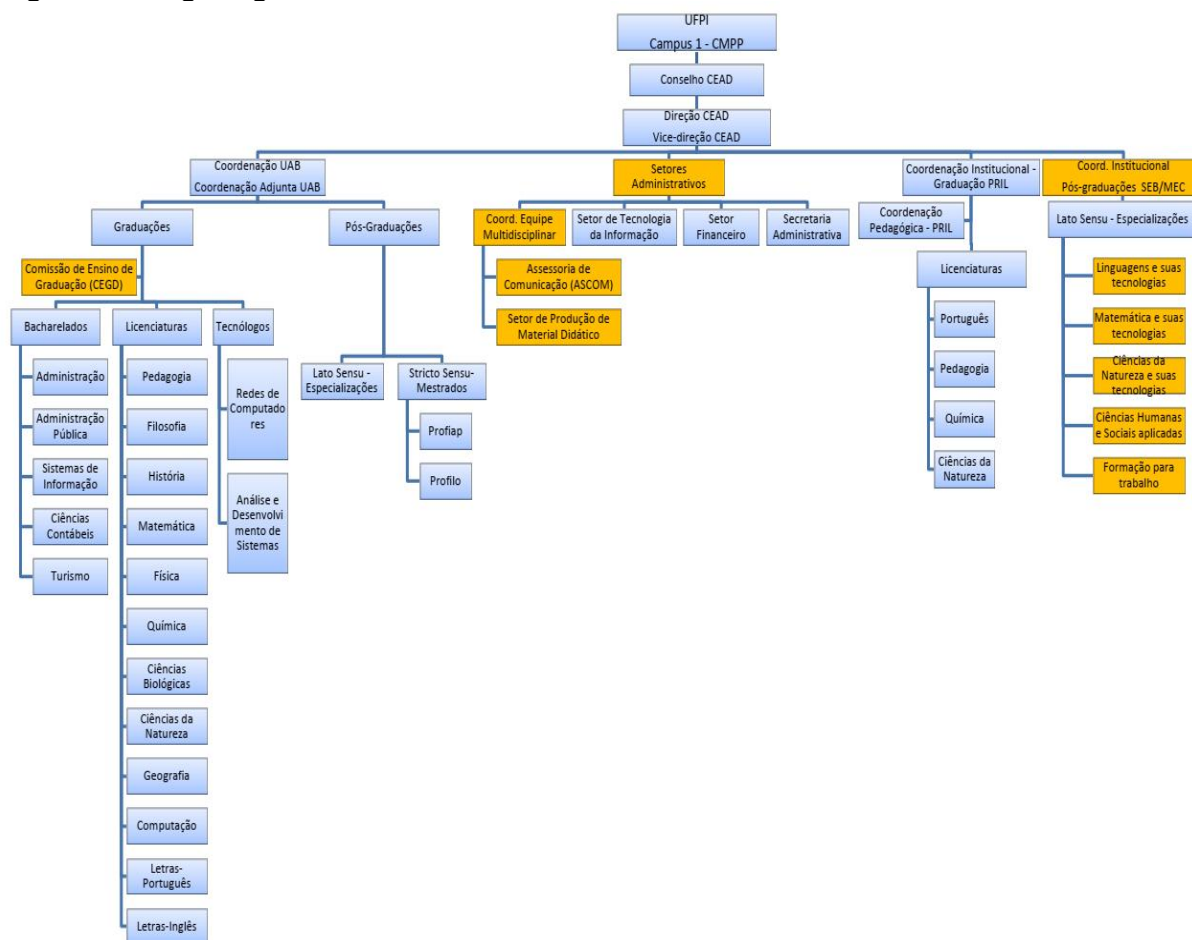
2 ORGANIZAÇÃO ADMINISTRATIVA

A estrutura administrativa e organizacional do CEAD é composta de uma Direção Geral e conta com cinco coordenações: Coordenação Adjunta, Coordenação Financeira, Coordenação de Tecnologia da Informação, Coordenações Acadêmicas de Cursos e Coordenação de Produção de Material Didático e Assessoria.

2.1 Estrutura organizacional

A estrutura organizacional formal do CEAD é evidenciada a partir do organograma, em que se apresentam a hierarquia e as relações entre as unidades organizacionais (Figura 1). Ressalta-se que apenas as unidades administrativas representadas pela Direção Geral e pela Coordenação Adjunta são ocupadas por servidores investidos de Cargo de Direção (CD3) e Função Gratificada (FG1), respectivamente. Ademais, a Coordenação Financeira, a Coordenação de Tecnologia da Informação, as Coordenações Acadêmicas de Cursos e a Coordenação de Produção de Material Didático e Assessoria que compõem a estrutura organizacional do CEAD são classificadas como Unidades Organizacionais Administrativas (UOA), uma vez que os representantes de tais unidades não são investidos em Função Gratificada (FG) ou Função de Coordenação de Curso (FCC).

Figura 1 - Organograma



Fonte: Dados de 2022

2.2 Estrutura Hierárquica

O CEAD é uma unidade setorial de administração e de coordenação das atividades de ensino, pesquisa e extensão na modalidade a distância, exercendo, por intermédio dos seus órgãos, funções deliberativas e executivas. É órgão deliberativo do Centro: Conselho de Centro; Executivos: Diretoria do Centro, Vice-Diretoria do Centro, Coordenações de Cursos, Coordenações de Tutorias, Coordenadoria de Ensino de Graduação a Distância, Coordenadoria de Tecnologia da Informação, Coordenadoria de Produção de Material; Órgão de Apoio Administrativo: Secretaria Administrativa do Centro.

Para definição da estrutura hierárquica, em seu escopo maior, encontra-se em discussão o Regimento Interno, instrumento regulamentador por meio do qual serão definidas as competências e o funcionamento dos órgãos deliberativos, executivos e de apoio administrativos do CEAD. Vale destacar que a elaboração do Regimento se constitui em uma meta da gestão e governança do CEAD.

2.3 Perfil docente

O corpo docente do CEAD é composto por 26 professores do magistério superior, conforme detalhamento docente descrito no Quadro 1.

Quadro 1 - Perfil do corpo docente do CEAD/UFPI

UNIDADE (COORDENACAO)	SIGLA	CATEGORIA	CARGA HORÁRIA (20h, 30h, 40h, DE)	NOME DO SERVIDOR	CARGO	FORMAÇÃO	TITULAÇÃO (D, M, E)
Matemática	CMT	Docente	DE	Alexandre José Medeiros do Nascimento	Professor do Magistério Superior	Superior	D
Administração	CADM	Docente	DE	Antonella Maria das Chagas Sousa	Professor do Magistério Superior	Superior	D
Sistemas de Informação	CSI	Docente	DE	Arlino Henrique Magalhaes de Araujo	Professor do Magistério Superior	Superior	D
Matemática	CMT	Docente	DE	Arnaldo Oliveira Souza Junior	Professor do Magistério Superior	Superior	D
Ciências Biológicas e Ciências da Natureza	CCB	Docente	DE	Cledinaldo Borges Leal	Professor do Magistério Superior	Superior	D
Química	CQUI	Docente	DE	Davi da Silva	Professor do Magistério Superior	Superior	D
Filosofia	CFIL	Docente	DE	Dayvide Magalhães de Oliveira	Professor do Magistério	Superior	D

					Superior		
Ciências Biológicas	CCB	Docente	DE	Eliese Idalino Rodrigues	Professor do Magistério Superior	Superior	D
Administração Pública	CBAP	Docente	DE	Elvia Florencio Torres Ximenes	Professor e Coordenação de Curso	Superior	M
Física	CFIS	Docente	DE	Elys Raquel Andrade Ferreira Borges	Professor do Magistério Superior	Superior	M
Ciências Biológicas	CEAD	Docente	DE	Eullaysa Nascimento Saboia	Professor do Magistério Superior	Superior	M
Filosofia	CFIL	Docente	DE	Georgina Quaresma Lustosa	Professor do Magistério Superior	Superior	D
Gestão Dados	TGD	Docente	DE	Flavia Lorene Sampaio Barbosa	Professor do Magistério Superior	Superior	D
Química	CQUI	Docente	DE	Florisvaldo Clementino Santos Filho	Professor do Magistério Superior	Superior	M
Matemática	CEAD	Docente	DE	Gildásio Guedes Fernandes	Professor do Magistério Superior	Superior	D
Física	CFIS	Docente	DE	Ildemir Ferreira dos Santos	Professor do Magistério Superior	Superior	D
Gestão Dados	TGD	Docente	DE	Ivenilton Alexandre de Souza Moura	Professor do Magistério Superior	Superior	M
Física	CFIS	Docente	DE	Jonathan da Rocha Martins	Professor do Magistério Superior	Superior	D

Matemática	CMT	Docente	DE	José Ribamar Lopes Batista	Professor do Magistério Superior	Superior	M
Filosofia	CFIL	Docente	DE	José Vanderlei Carneiro	Professor do Magistério Superior	Superior	D
Computação	CLC	Docente	DE	Keylla Maria de Sá Urtiga Aita	Professor do Magistério Superior	Superior	D
Administração	CADM	Docente	DE	Lauro Oliveira Viana	Professor do Magistério Superior	Superior	D
Ciências Biológicas	CCB	Docente	DE	Leomá Albuquerque Matos	Professor do Magistério Superior	Superior	D
Sistemas de Informação	CSI	Docente	DE	Leonardo Ramon Nunes de Sousa	Professor do Magistério Superior	Superior	D
Letras Inglês	CLIN	Docente	DE	Livia Fernanda Nery da Silva	Professor do Magistério Superior	Superior	D
Letras Português	CLP	Docente	DE	Luciana Maria de Aquino	Professor do Magistério Superior	Superior	M
Administração	CAD M	Docente	DE	Mariane Goretti de Sá Bezerra Leal	Professor do Magistério Superior	Superior	D
Química	CQUI	Docente	DE	Marinaldo Sousa de Carvalho	Professor do Magistério Superior	Superior	D
Filosofia	CFIL	Docente	DE	Mauricio Fernandes da Silva	Professor do Magistério Superior	Superior	D
Química	CQUI		DE	Milton Batista da Silva	Professor do Magistério	Superior	D

					Superior		
Física	CFIS	Docente	DE	Paulo Afonso Furtado Filho	Professor do Magistério Superior	Superior	M
Pedagogia	CPED	Docente	DE	Ronaldo Matos Albano	Professor do Magistério Superior	Superior	D
Gestão Dados	TGD	Docente	DE	Wener Borges de Sampaio	Professor do Magistério Superior	Superior	D

Fonte: SIGRH 2023

2.4 Perfil de pessoal permanente

O corpo funcional de técnicos administrativos em educação, conforme demonstrado no Quadro 2, é composto por 18 servidores, dentre os quais: 01 (uma) Administradora; 02 (dois) Analistas em Tecnologia da informação; 06 (seis) Assistentes em Administração; 04 (quatro) Técnicos em Assuntos Educacionais; 1 (um) Auxiliar em Administração; 02 (dois) Técnicos de Laboratório; 02 (dois) Técnicos em Tecnologia da informação e Comunicação.

Quadro 2 – Perfil de pessoal permanente

Nome	Cargo	Categoria	Escolaridade	Regime Jurídico	Situação
1. EVANGELINA DA SILVA SOUSA	ADMINISTRADOR	Técnico Administrativo	Ensino superior	Estatutário	Ativo Permanente
2. LIANA ROSA BRITO CARDOSO	ANALISTA DE TECNOLOGIA DA INFORMACAO	Técnico Administrativo	Ensino superior	Estatutário	Ativo Permanente
3. LUIS LOPES DA SILVA	ANALISTA DE TECNOLOGIA DA INFORMACAO	Técnico Administrativo	Ensino superior	Estatutário	Ativo Permanente
4. ANA CAROLINE RODRIGUES FONSECA	ASSISTENTE EM ADMINISTRACAO	Técnico Administrativo	Ensino superior	Estatutário	Ativo Permanente
5. CRISTHIAN RÊGO PASSOS	ASSISTENTE EM ADMINISTRACAO	Técnico Administrativo	Ensino superior	Estatutário	Ativo Permanente
6. ÍTALO TEIXEIRA ANDRADE	ASSISTENTE EM ADMINISTRACAO	Técnico Administrativo	Ensino superior	Estatutário	Ativo Permanente
7. LUCIA DE FATIMA COSTA OLIVEIRA SANTOS	ASSISTENTE EM ADMINISTRACAO	Técnico Administrativo	Ensino superior	Estatutário	Ativo Permanente
8. MILENA FIRMO DE MOURA SOUSA	ASSISTENTE EM ADMINISTRACAO	Técnico Administrativo	Ensino superior	Estatutário	Ativo Permanente
9. PATRICIA RAQUEL DE SOUSA LEAL	ASSISTENTE EM ADMINISTRACAO	Técnico Administrativo	Ensino superior	Estatutário	Ativo Permanente
10. JAIRTON ALVES DE SOUSA	AUXILIAR EM ADMINISTRACAO	Técnico Administrativo	Ensino superior	Estatutário	Ativo Permanente

11. OSANA ALVES DE SOUSA CARVALHO	TECNICO DE LABORATORIO AREA	Técnico Administrativo	Ensino medio	Estatutário	Ativo Permanente
12. WHITTEMBERG DA SILVA OLIVEIRA	TECNICO DE LABORATORIO AREA	Técnico Administrativo	Ensino superior	Estatutário	Ativo Permanente
13. EVERTON GOMES DIAS	TECNICO DE TECNOLOGIA DA INFORMACAO	Técnico Administrativo	Ensino superior	Estatutário	Ativo Permanente
14. WESLEY GERALDO SAMPAIO DA NOBREGA	TECNICO DE TECNOLOGIA DA INFORMACAO	Técnico Administrativo	Ensino superior	Estatutário	Ativo Permanente
15. DJANE OLIVEIRA DE BRITO	TECNICO EM ASSUNTOS EDUCACIONAIS	Técnico Administrativo	Ensino superior	Estatutário	Ativo Permanente
16. FRANCISCO DAS CHAGAS RODRIGUES DA SILVA	TECNICO EM ASSUNTOS EDUCACIONAIS	Técnico Administrativo	Ensino superior	Estatutário	Ativo Permanente
17. UBIRAJARA SANTANA ASSUNÇÃO	TECNICO EM ASSUNTOS EDUCACIONAIS	Técnico Administrativo	Ensino superior	Estatutário	Ativo Permanente
18. ZILDA VIEIRA CHAVES	TECNICO EM ASSUNTOS EDUCACIONAIS	Técnico Administrativo	Ensino superior	Estatutário	Ativo Permanente

Fonte: SIGRH 2023

2.5 Terceirizados

A descrição detalhada dos colaboradores e respectivos cargos, formação, titulação e atribuições é apresentada no Quadro 3.

Quadro 3 - Perfil dos terceirizados

UNIDADE DE LOTAÇÃO	NOME	CARGO	FORMAÇÃO
CEAD	Ana Karoline Araújo Silva	Contínuo	Ensino Médio
CEAD	Josimária da Silva Macêdo	Apoio Administrativo	Superior
CEAD	Maria Madalena da Silva Filha	Auxiliar de Serviços Gerais	Ensino Fundamental
CEAD	Pedro Paulo de Carvalho Filho	Motorista	Superior Completo

Fonte: Setor Financeiro/CEAD, 2023

2.6 Colaboradores de apoio

Os colaboradores de apoio do CEAD/UFPI estão especificados no Quadro 4.

Quadro 4 - Perfil dos colaboradores de apoio

UNIDADE DE LOTAÇÃO	SETOR	NOME	CARGO/FUNÇÃO
CEAD/UFPI	Polo de Cajazeiras	Constâncio Francisco Muniz de Sousa	Apoio a Coordenação
CEAD/UFPI	Polo de Simões	Maria Lucineide de Morais	Apoio a Coordenação
CEAD/UFPI	Adm PNAP	Ryanne de Jesus Ibiapina Passos	Apoio a Coordenação
CEAD/UFPI	Letras Português	Eduarda Ramos Oliveira	Apoio Acadêmico
CEAD/UFPI	Adm PNAP	Fernando Ygor Oliveira Silva	Apoio Acadêmico
CEAD/UFPI	Adjunta (a disposição na Geografia)	Marlívيا Borges Paz	Apoio Acadêmico
CEAD/UFPI	Contábeis	Nara Leyla dos Santos Silva	Apoio Acadêmico
CEAD/UFPI	Polo de Luzilândia	Patrícia Spíndola Maciel	Apoio Acadêmico
CEAD/UFPI	Polo de Uruçuí	Paulo Henrique de Sousa Saraiva	Apoio Acadêmico
CEAD/UFPI	Recepção	Rainério dos Santos Sousa	Apoio Acadêmico
CEAD/UFPI	Sistemas de Informação	Rita de Cássia de Moura Duarte	Apoio Acadêmico
CEAD/UFPI	História	Tiago de Sousa Silva Marinho	Apoio Acadêmico
CEAD/UFPI	Matemática	Waldecy Rejane de Vasconcelos	Apoio Acadêmico
CEAD/UFPI	Física	Clarice Maria de Sousa	Apoio Acadêmico Educacional
CEAD/UFPI	Comunicação	Ione Gonçalves dos Santos	Apoio Administrador Diagramador
CEAD/UFPI	Polo de Campo Maior	Deodoro Lopes Cardoso	Apoio Administrativo
CEAD/UFPI	Administração	Georgiana Machado Sales	Apoio Administrativo
CEAD/UFPI	Polo de Simões	Ronicleide Mercedes Nonato	Apoio Administrativo
CEAD/UFPI	Polo de União	Sebastião Barbosa da Costa Filho	Apoio Administrativo
CEAD/UFPI	Polo de Jaicos	Wanderson Carvalho	Apoio Administrativo

CEAD/UFPI	Matemática	Cleanny Barbosa de S. Arêa Leão	Apoio Administrativo Educacional
CEAD/UFPI	Comunicação	Paulo Henrique Silva Monteiro	Apoio Administrativo Educacional
CEAD/UFPI	TI	Rangel Araújo Guimarães	Apoio Administrativo Eletrônica
CEAD/UFPI	TI	Francisco dos Santos Carvalho	Apoio Administrativo Eletrônico
CEAD/UFPI	Comunicação	Nilmar Pinheiro da Silva Moraes	Apoio Artes Gráficas
CEAD/UFPI	Biossegurança	André Luís Pedroza de Oliveira	Apoio Biossegurança
CEAD/UFPI	Comunicação	Ricardo Felipe Dantas Mousinho	Apoio Comunicação
CEAD/UFPI	História	Cinthia Milânia Cardoso Ferreira	Apoio Logístico
CEAD/UFPI	Ciências Biológicas	Jéssica Rego Maranhão Pinto	Apoio Logístico
CEAD/UFPI	Filosofia	Júlia de Araújo Fontinele	Apoio Logístico
CEAD/UFPI	Filosofia	Mara Kelly Leitão de Andrade	Apoio Logístico
CEAD/UFPI	Comunicação	Maria Christyna Sousa Santos	Apoio Logístico
CEAD/UFPI	Química	Samara Dias Araújo	Apoio Logístico
CEAD/UFPI	Secretaria Administrativa	Emanuelle Oliveira de Freitas	Apoio Logístico Secretaria
CEAD/UFPI	Ciências da Natureza	Albano da Silva Melo Junior	Apoio Logístico Administrativo
CEAD/UFPI	Administração	Ana Francisca Beatriz Ferreira da Silva	Apoio Logístico Administrativo
CEAD/UFPI	Curso tecno gestão de dados	Anderson Wallece Costa Assunção	Apoio Logístico Administrativo
CEAD/UFPI	Financeiro	Daniele Carine Monteiro Costa	Apoio Logístico Administrativo
CEAD/UFPI	Especialização Português	Danielly da Paz Oliveira Queiroz	Apoio Logístico Administrativo
CEAD/UFPI	TI	Francisco Jair de Oliveira Neres	Apoio Logístico Administrativo
CEAD/UFPI	Curso de extensão de Idiomas	Maria de Fatima Soares de Matos Leite	Apoio Logístico Administrativo
CEAD/UFPI	Matemática SEB certificações	Placido Marcio Andrade Saraiva	Apoio Logístico Administrativo
CEAD/UFPI	Secretaria Administrativa	Ruan Pereira da Silva	Apoio Logístico Administrativo
CEAD/UFPI	Inglês	Domingas Orisvanda De Jesus Cantuário	Apoio Logístico Educacional

CEAD/UFPI	Pedagogia	Aline Alves de Sousa	Apoio Logístico Educacional
CEAD/UFPI	TI	Cláudio Matheus Da Silva Sousa	Apoio Logístico Educacional
CEAD/UFPI	Pedagogia PRIL	Gisleide Maria dos Santos e Silva	Apoio Logístico Educacional
CEAD/UFPI	Ciências da Natureza PRIL	Laiane Brito de Sousa	Apoio Logístico Educacional
CEAD/UFPI	Financeiro	Luana Silva Monteiro	Apoio Logístico Educacional
CEAD/UFPI	Pedagogia	Mara Rosiany Pierote Santos	Apoio Logístico Educacional
CEAD/UFPI	Contábeis	Maria da Cruz Alves de Moura	Apoio Logístico Educacional
CEAD/UFPI	Comunicação	Maria do Socorro de Andrade de Oliveira	Apoio Logístico Educacional
CEAD/UFPI	Coord.Adjunta	Helder da Rocha Cavalcante	Apoio Logístico Jurídico
CEAD/UFPI	Sistemas de Informações	Jordânia de Oliveira Almeida	Apoio Logístico Jurídico
CEAD/UFPI	Espec. Patrimonial e Ambiental	Maria do Socorro Monteiro Chaves Veras	Apoio Logístico Jurídico
CEAD/UFPI	Biossegurança	Lucas Medeiros Jacó	Auxiliar Biossegurança
CEAD/UFPI	Português UAB	Maria Francisca Brito dos Santos	Auxiliar em tecnologia educacional
CEAD/UFPI	Letras Inglês	Osvaldo Alves de Lima Neto	Auxiliar em tecnologia educacional
CEAD/UFPI	Informática	Alex Kauê Barbosa Macedo	Auxiliar em tecnologia educacional
CEAD/UFPI	Biossegurança	Raphael Mendes dos Santos	Biossegurança
CEAD/UFPI	Geografia	Francisca de Jesus Cardoso Moura	Coord Pedagógica

Fonte: Setor Financeiro/CEAD, 2023

3 OFERTAS DE CURSOS DE GRADUAÇÃO E PÓS-GRADUAÇÃO

3.1 Ofertas de cursos de graduação e pós-graduação *lato sensu* pelo programa Universidade Aberta do Brasil na UFPI

Apresentam-se no Quadro 5 as ofertas de cursos pelo Programa UAB de 2008 a 2023.

Quadro 5 - Oferta de cursos de graduação e pós-graduação pelo Programa UAB na UFPI (2008 a 2023)

Curso	Data de Início Prevista	Data Início Real	Polos	Status Acadêmico
ADMINISTRACAO - Bacharelado	03/2008	03/2008	14 polo(s)	Concluída
ADMINISTRACAO - Bacharelado	03/2010	03/2010	1 polo(s)	Concluída
ADMINISTRACAO - Bacharelado	03/2012	09/2012	10 polo(s)	Concluída
ADMINISTRACAO - Bacharelado	02/2014	11/2014	4 polo(s)	Concluída
ADMINISTRACAO - Bacharelado	08/2014	02/2015	15 polo(s)	Concluída
ADMINISTRACAO - Bacharelado	03/2017	03/2017	20 polo(s)	Concluída
ADMINISTRACAO PUBLICA - Bacharelado	01/2010	01/2010	5 polo(s)	Concluída
ADMINISTRACAO PUBLICA - Bacharelado	03/2011	09/2012	3 polo(s)	Concluída
ADMINISTRACAO PUBLICA - Bacharelado	02/2014	09/2014	3 polo(s)	Concluída
ADMINISTRACAO PUBLICA - Bacharelado	03/2017	03/2017	7 polo(s)	Concluída
ADMINISTRACAO PUBLICA - Bacharelado	02/2020	04/2020	5 polo(s)	Ativa
ALFABETIZACAO E LETRAMENTO - Especialização	08/2014	01/2015	7 polo(s)	Concluída
BIOLOGIA - Licenciatura	03/2008	03/2008	4 polo(s)	Concluída
BIOLOGIA - Licenciatura	08/2009	03/2010	2 polo(s)	Concluída
BIOLOGIA - Licenciatura	03/2012	09/2012	5 polo(s)	Concluída
BIOLOGIA - Licenciatura	02/2014	09/2014	2 polo(s)	Concluída
BIOLOGIA - Licenciatura	08/2014	09/2014	4 polo(s)	Concluída
BIOLOGIA - Licenciatura	03/2017	03/2017	4 polo(s)	A ser concluída
BIOLOGIA - Licenciatura	01/2023	03/2023	5 polo(s)	Ativa
CIENCIAS CONTABEIS - Bacharelado	02/2020	04/2020	5 polo(s)	Ativa
CIENCIAS CONTABEIS - Bacharelado	01/2023	03/2023	5 polo(s)	Ativa

Curso	Data de Início Prevista	Data Início Real	Polos	Status Acadêmico
CIENCIAS DA NATUREZA - Licenciatura	08/2014	09/2014	4 polo(s)	Concluída
CIENCIAS DA NATUREZA - Licenciatura	02/2020	04/2020	5 polo(s)	Ativa
COMPUTACAO - Licenciatura	08/2014	09/2014	7 polo(s)	Concluída
COMPUTACAO - Licenciatura	03/2017	03/2017	13 polo(s)	Concluída
COMPUTACAO - Licenciatura	01/2023	03/2023	5 polo(s)	Ativa
ECOLOGIA - Especialização	08/2014	12/2014	7 polo(s)	Concluída
EDUCACAO PARA AS RELACOES ETNICORRACIAIS - Aperfeiçoamento	03/2010	09/2010	5 polo(s)	Concluída
EDUCACAO PERMANENTE PARA ESTRATEGIA SAUDE DA FAMILIA - Especialização	08/2014	10/2014	13 polo(s)	Concluída
ENSINO DE FILOSOFIA NO ENSINO MEDIO - Especialização	08/2014	10/2014	1 polo(s)	Concluída
ENSINO DE FILOSOFIA NO ENSINO MEDIO - Especialização	07/2015	05/2015	2 polo(s)	Concluída
ENSINO DE GEOGRAFIA E PESQUISA - Especialização	01/2023		4 polo(s)	A ser iniciada
ENSINO DE MATEMATICA NO ENSINO MEDIO - Especialização	08/2014	02/2016	5 polo(s)	Concluída
ENSINO DE QUIMICA - Especialização	08/2014	03/2015	5 polo(s)	Concluída
ENSINO DE SOCIOLOGIA NO ENSINO MEDIO - Especialização	10/2015	10/2015	4 polo(s)	Concluída
FILOSOFIA - Licenciatura	03/2008	03/2008	2 polo(s)	Concluída
FILOSOFIA - Licenciatura	08/2009	11/2010	10 polo(s)	Concluída
FILOSOFIA - Licenciatura	11/2009	11/2010	2 polo(s)	Concluída
FILOSOFIA - Licenciatura	03/2012	09/2012	10 polo(s)	Concluída
FILOSOFIA - Licenciatura	03/2013	03/2013	5 polo(s)	Concluída
FILOSOFIA - Licenciatura	02/2014	11/2014	4 polo(s)	Concluída
FILOSOFIA - Licenciatura	08/2014	11/2014	6 polo(s)	Concluída
FILOSOFIA - Licenciatura	03/2017	03/2017	20 polo(s)	Concluída
FILOSOFIA - Licenciatura	01/2023	03/2023	5 polo(s)	Ativa
FISICA - Licenciatura	03/2008	03/2008	3 polo(s)	Concluída
FISICA - Licenciatura	08/2009	03/2010	3 polo(s)	Concluída
FISICA - Licenciatura	11/2009	11/2010	2 polo(s)	Concluída

Curso	Data de Início Prevista	Data Início Real	Polos	Status Acadêmico
FISICA - Licenciatura	03/2012	09/2012	3 polo(s)	Concluída
FISICA - Licenciatura	02/2014	09/2014	2 polo(s)	Concluída
FISICA - Licenciatura	08/2014	09/2014	3 polo(s)	Concluída

FISICA - Especialização	08/2014	01/2015	5 polo(s)	Concluída
FISICA - Licenciatura	03/2017	03/2017	4 polo(s)	A ser concluída
FISICA - Licenciatura	01/2023		5 polo(s)	A ser iniciada
GENERO E DIVERSIDADE NA ESCOLA - Aperfeiçoamento	03/2010	10/2010	5 polo(s)	Concluída
GEOGRAFIA - Licenciatura	08/2014	09/2014	15 polo(s)	Concluída
GEOGRAFIA - Licenciatura	03/2017	03/2017	20 polo(s)	Concluída
GEOGRAFIA - Licenciatura	02/2020	04/2020	7 polo(s)	Ativa
GESTAO DE POLITICAS PUBLICAS EM GENERO E RACA - Extensão	05/2010	08/2011	3 polo(s)	Concluída
GESTAO DE POLITICAS PUBLICAS EM GENERO E RACA - Especialização	05/2010	08/2011	5 polo(s)	Concluída
GESTAO DE POLITICAS PUBLICAS EM GENERO E RACA - Extensão	05/2011	08/2011	2 polo(s)	Concluída
GESTAO EDUCACIONAL EM REDE - Especialização	08/2014	12/2014	12 polo(s)	Concluída
GESTAO EDUCACIONAL EM REDE - Especialização	03/2017	05/2017	10 polo(s)	Concluída
GESTAO EM SAUDE - Especialização	09/2009	04/2010	4 polo(s)	Concluída
GESTAO EM SAUDE - Especialização	03/2011	12/2012	2 polo(s)	Concluída
GESTAO EM SAUDE - Especialização	08/2014	10/2014	3 polo(s)	Concluída
GESTAO EM SAUDE - Especialização	03/2017	07/2017	7 polo(s)	Concluída
GESTAO PUBLICA - Especialização	09/2009	04/2010	3 polo(s)	Concluída
GESTAO PUBLICA - Especialização	03/2011	12/2012	3 polo(s)	Concluída
GESTAO PUBLICA - Especialização	08/2014	10/2014	2 polo(s)	Concluída
GESTAO PUBLICA - Especialização	03/2017	06/2017	6 polo(s)	Concluída
GESTAO PUBLICA MUNICIPAL -	09/2009	04/2010	4 polo(s)	Concluída

Especialização				
GESTAO PUBLICA MUNICIPAL - Especialização	03/2011	12/2012	3 polo(s)	Concluída
GESTAO PUBLICA MUNICIPAL - Especialização	08/2014	10/2014	3 polo(s)	Concluída
GESTAO PUBLICA MUNICIPAL - Especialização	03/2017	06/2017	5 polo(s)	Concluída
HISTORIA - Licenciatura	08/2014	09/2014	5 polo(s)	Concluída
HISTORIA - Licenciatura	03/2017	03/2017	10 polo(s)	Concluída
HISTORIA DO BRASIL - Especialização	01/2023		4 polo(s)	A ser iniciada
HISTORIA SOCIAL DA CULTURA - Especialização	08/2014	12/2014	5 polo(s)	Concluída
INFORMATICA NA EDUCACAO - Especialização	08/2014	11/2014	9 polo(s)	Concluída
LETRAS INGLES - Licenciatura	03/2012	09/2012	6 polo(s)	Concluída
LETRAS INGLES - Licenciatura	02/2014	09/2014	6 polo(s)	Concluída
LETRAS INGLES - Licenciatura	08/2014	09/2014	7 polo(s)	Concluída
LETRAS INGLES - Licenciatura	03/2017	03/2017	20 polo(s)	Concluída
LETRAS INGLES - Licenciatura	02/2020	04/2020	7 polo(s)	Ativa
LETRAS PORTUGUES - Licenciatura	03/2012	09/2012	6 polo(s)	Concluída
LETRAS PORTUGUES - Licenciatura	02/2014	02/2015	5 polo(s)	Concluída
LETRAS PORTUGUES - Licenciatura	08/2014	11/2014	4 polo(s)	Concluída
LETRAS PORTUGUES - Licenciatura	03/2017	03/2017	14 polo(s)	Concluída
LETRAS PORTUGUES - Licenciatura	02/2020	04/2020	9 polo(s)	Ativa
LETRAS PORTUGUES - Licenciatura	01/2023	03/2023	5 polo(s)	Ativa
LINGUA BRASILEIRA DE SINAIS - Especialização	08/2014	09/2014	10 polo(s)	Concluída
LINGUA BRASILEIRA DE SINAIS - Especialização	03/2017	04/2017	4 polo(s)	Concluída
MATEMATICA - Licenciatura	03/2008	03/2008	2 polo(s)	Concluída
MATEMATICA - Licenciatura	08/2009	03/2010	15 polo(s)	Concluída
MATEMATICA - Licenciatura	03/2012	09/2012	8 polo(s)	Concluída
MATEMATICA - Licenciatura	03/2013	03/2013	4 polo(s)	Concluída

MATEMATICA - Licenciatura	02/2014	09/2014	4 polo(s)	Concluída
MATEMATICA - Licenciatura	08/2014	09/2014	7 polo(s)	Concluída
MATEMATICA - Licenciatura	03/2017	03/2017	22 polo(s)	Concluída
MATEMATICA - Licenciatura	02/2020	04/2020	7 polo(s)	Ativa

PEDAGOGIA - Licenciatura	03/2008	03/2008	1 polo(s)	Concluída
PEDAGOGIA - Licenciatura	03/2008	03/2008	2 polo(s)	Concluída
PEDAGOGIA - Licenciatura	08/2008	03/2010	1 polo(s)	Concluída
PEDAGOGIA - Licenciatura	08/2009	03/2010	7 polo(s)	Concluída
PEDAGOGIA - Licenciatura	03/2010	01/2012	1 polo(s)	Concluída
PEDAGOGIA - Licenciatura	08/2010	11/2010	2 polo(s)	Concluída
PEDAGOGIA - Licenciatura	03/2012	09/2012	6 polo(s)	Concluída
PEDAGOGIA - Licenciatura	08/2014	09/2014	7 polo(s)	Concluída
PEDAGOGIA - Licenciatura	09/2014	09/2014	6 polo(s)	Concluída
PEDAGOGIA - Licenciatura	03/2017	03/2017	13 polo(s)	Concluída
PEDAGOGIA - Licenciatura	01/2023	03/2023	6 polo(s)	Ativa
QUIMICA - Licenciatura	03/2008	03/2008	5 polo(s)	Concluída
QUIMICA - Licenciatura	08/2009	11/2010	5 polo(s)	Concluída
QUIMICA - Licenciatura	02/2010	11/2010	1 polo(s)	Concluída
QUIMICA - Licenciatura	09/2010	11/2010	1 polo(s)	Concluída
QUIMICA - Licenciatura	03/2012	09/2012	5 polo(s)	Concluída
QUIMICA - Licenciatura	02/2014	09/2014	4 polo(s)	Concluída
QUIMICA - Licenciatura	08/2014	09/2014	4 polo(s)	Concluída
QUIMICA - Licenciatura	03/2017	03/2017	9 polo(s)	Concluída
QUIMICA - Licenciatura	01/2023	03/2023	5 polo(s)	Ativa
SISTEMAS DE INFORMACAO - Bacharelado	03/2008	05/2010	7 polo(s)	Concluída
SISTEMAS DE INFORMACAO - Bacharelado	03/2008	05/2010	7 polo(s)	Concluída
SISTEMAS DE INFORMACAO - Bacharelado	03/2009	03/2010	1 polo(s)	Concluída

SISTEMAS DE INFORMACAO - Bacharelado	08/2009	03/2010	3 polo(s)	Concluída
SISTEMAS DE INFORMACAO - Bacharelado	03/2012	09/2012	9 polo(s)	Concluída
SISTEMAS DE INFORMACAO - Bacharelado	02/2014	09/2014	4 polo(s)	Concluída
SISTEMAS DE INFORMACAO - Bacharelado	08/2014	09/2014	5 polo(s)	Concluída
SISTEMAS DE INFORMACAO - Bacharelado	03/2017	03/2017	17 polo(s)	Concluída
SISTEMAS DE INFORMACAO - Bacharelado	01/2023	03/2023	5 polo(s)	Ativa
TURISMO - Bacharelado	02/2020	04/2020	5 polo(s)	Ativa
TURISMO - Bacharelado	01/2023	03/2023	5 polo(s)	Ativa

Fonte: SUAB. Disponível em: <https://sisuab2.capes.gov.br/sisuab2/login.xhtml>. Acesso em: 06 mar. 2023

3.2 Ofertas de cursos pelo Programa Institucional de Fomento e Indução da Inovação da Formação Inicial Continuada de Professores e Diretores Escolares – PRIL

Cursos realizados pelo CEAD/UFPI, por meio do Programa Institucional de Fomento e Indução da Inovação da Formação Inicial Continuada de Professores e Diretores Escolares (**PRIL**), oferecidos pelo Ministério da Educação (**MEC**), por intermédio da Secretaria de Educação Básica (**SEB**). Confira abaixo os cursos disponíveis.

Cursos oferecidos:

- Pedagogia - Polos de Teresina, Pedro II e Floriano
- Letars/Português - Polos de Picos e Floriano
- Química - Polo de Teresina
- Ciências da Natureza - Polos de Teresina e Picos.

3.3 Ofertas de cursos pelo Programa de Expansão da EaD nas Universidades Federais – Reuni Digital

Com o intuito de ampliar o acesso ao Ensino Superior público e fomentar a

permanência dos discentes na educação superior, o Ministério da Educação (MEC) consolidou suas ações no Programa de Expansão da EaD nas Universidades Federais – Reuni Digital. O objetivo do programa é ampliar o número de matrículas nas universidades federais do país por meio da modalidade online. O Reuni Digital também visa contribuir para o alcance das metas do Plano Nacional de Educação (PNE), em destaque a meta 12, que estabeleceu em 33% o percentual de matrículas para a população de 18 a 24 anos (taxa líquida) e em 50% para a população em geral (taxa bruta) até o ano de 2024.

Metas do programa: Ampliar o acesso e a formação com qualidade aos cursos de nível superior para a população; Contribuir para a política de inclusão auxiliando no ingresso e permanência de alunos com vulnerabilidade socioeconômica, com deficiência física e de segmentos minoritários da população; Possibilitar a flexibilização de horários, o que potencializa reduzir a evasão do ensino superior; Potencializar o aproveitamento e adequação da infraestrutura existente das IES, para ofertar novas vagas em cursos de nível superior; Contribuir, por meio da Educação a Distância (EaD), na disseminação, aperfeiçoamento e criação de Tecnologias da Informação e Comunicação (TICs), em especial, nas universidades federais.

A primeira oferta de cursos do REUNI-DIGITAL ocorreu no ano de 2022.2, sendo:

- **75 vagas para o Curso Superior de Tecnologia em Energias Renováveis** - O campo de energias renováveis é uma área cada vez mais emergente e, do ponto de vista socioeconômico, que agrega todos os princípios de desenvolvimento sustentável e de preservação do meio ambiente. Ter profissionais qualificados na área, sobretudo contemplando regiões do estado onde as características geográficas e ambientais são propícias à instalação e desenvolvimento de tais energias, é de interesse e necessidade da sociedade piauiense.
- **75 vagas para o Curso Superior de Tecnologia em Gestão de Dados** – O projeto foi pensado para a gestão dos negócios em cada um dos diversos segmentos econômicos que demanda por profissionais capazes de aferir e tratar dados para que as decisões estratégicas sejam corretamente balizadas. Tem a missão de contribuir para uma

demanda de profissionais qualificados para enfrentar os desafios impostos pela área em crescimento em nível mundial.

3.4 Oferta de cursos de pós-graduação *lato sensu* pelo Programa para Formação de Professores do Ensino Médio

Os cursos de *Pós-Graduação Lato Sensu* realizados pelo CEAD/UFPI, por meio do Programa para Formação de Professores do Ensino Médio, oferecidos pelo Ministério da Educação (**MEC**), por intermédio da Secretaria de Educação Básica (**SEB**) são: Ciências da Natureza, Suas Tecnologias e o Mundo do Trabalho; Ciências Humanas e Sociais Aplicadas e o Mundo do Trabalho; Linguagens, suas Tecnologias e o Mundo do Trabalho; Ensino de Xadrez e Formação para o Mundo do Trabalho; Educação Patrimonial Ambiental no Ensino de Ciências da Natureza; Ensino de História do Brasil e do Mundo Contemporâneo; e Matemática, suas Tecnologias e o Mundo do Trabalho.

3.5 Ofertas de cursos de pós-graduação *stricto sensu* em nível de mestrado

- **Mestrado Profissional em Administração Pública** - O Mestrado Profissional em Administração Pública (**PROFIAP**) é um curso de mestrado profissional ofertado nacionalmente. Prevê 600h de atividades didáticas, correspondentes a 40 créditos, englobando disciplinas obrigatórias, incluindo o Trabalho de Conclusão Final (TCF), e disciplinas eletivas. Para mais informações desse curso, [acesse aqui](#).
- **Mestrado Profissional em Filosofia** - O Mestrado Profissional em Filosofia (**PROF-FILO**) é um programa de pós-graduação destinado a ofertar curso de mestrado a professores de filosofia do ensino médio ou fundamental, na modalidade profissional, em rede e com abrangência nacional. O curso confere aos estudantes concluintes o título de Mestre em Filosofia. Para mais informações desse curso, [acesse aqui](#).

No Quadro 6, apresentam-se as ofertas desses dois cursos no âmbito deste

CEAD:

Quadro 6 - Oferta de cursos de Pós-Graduação *stricto sensu*

PROGRAMA/CURSO	CENTRO / CAMPUS	VAGAS ANUAIS	TOTAL DE BOLSAS PARA ALUNOS	CONCEITO CAPES	ANO ÍNICIO
Mestrado Profissional em Administração Pública – PROFIAP	CEAD	15	0	3	2016
Mestrado Profissional em Administração Pública – PROFIAP	CEAD	15	0	3	2019
Mestrado Profissional em Filosofia – PROF-FILO	CEAD	14	4	3	2017
Mestrado Profissional em Filosofia – PROF-FILO	CEAD	14	4	3	2018
Mestrado Profissional em Filosofia – PROF-FILO	CEAD	14	5	3	2019
Mestrado Profissional em Filosofia – PROF-FILO	CEAD	14	3	3	2020

Fonte: Dados fornecidos pelas respectivas coordenações em 2020.

Nota: Em processo de atualização.

4 INFRAESTRUTURA FÍSICA

A seguir apresenta-se uma breve descrição das dependências físicas do CEAD, e das atividades acadêmicas que são realizadas nos polos de apoio presencial de ensino de graduação e pós-graduação.

Figura 2 – Fachada do prédio do CEAD – Sede



Fonte: ASCOM/CEAD, 2023

Figura 3 – Fachada do prédio anexo CEAD - UFPI



Fonte: ASCOM/CEAD, 2023

4.1 Descrição sumária da infraestrutura administrativa

O CEAD funciona em um edifício localizado na rua Olavo Bilac, nº 1.148, Centro-Sul, Teresina - Piauí. Trata-se de um edifício composto por um pavimento térreo e mais dois andares superiores, onde funcionam: Diretoria, Coordenação, Adjunta, Coordenações dos cursos oferecidos pela UFPI na modalidade a distância, Setor Financeiro, recepção, sala de Informática, setor de produção de material didático, assessoria de comunicação, auditório, laboratório de informática, reprografia, sala de vigilância, banheiros em todos os pavimentos, cantina e pátio frontal utilizado como estacionamento para os servidores e os visitantes, em uma área construída de aproximadamente 4.000 m².

Além do mais, contamos também com um novo espaço localizado no Campus Ministro Petrônio Portela, próximo ao RU 1, ocupado neste ano de 2023. A área está em adaptação, pois o espaço era anteriormente ocupado pelo departamento de morfologia.

Está em andamento a construção do edifício do Centro de Educação Aberta e a Distância no Campus Ministro Petrônio Portella, em Teresina-PI, consoante o projeto arquitetônico elaborado atendendo aos critérios de acessibilidade NBR 9050/2015, Decreto n. 17.668/2018, e exigências feitas pelo MEC.

Na sequência, apresentam-se no Quadro 7 e figuras 4 e 5, respectivamente, a descrição dos ambientes e salas que constituem a infraestrutura física do CEAD e as plantas baixas dos dois prédios em uso.

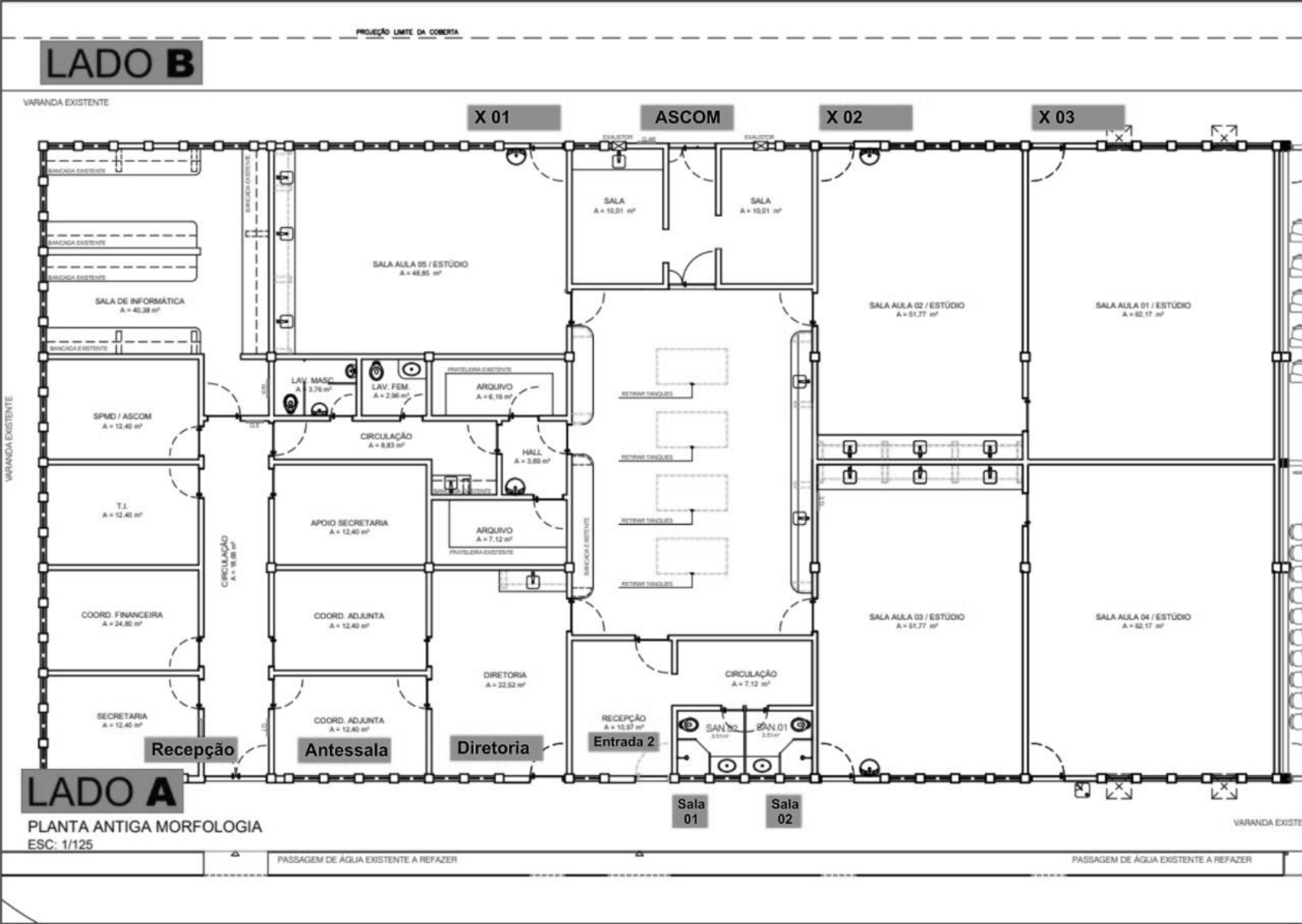
Quadro 7 - Infraestrutura física da sede e anexo do CEAD

CEAD - SEDE		
Pavimento	Ambientes/Salas	Quantidade
Térreo	Sala Vigilância	01
	Auditório	01
	Arquivo Corrente e Sala de Apoio a Coordenação Adjunta (Banheiro em anexo)	01
	Coordenação Adjunta/Secretaria Administrativa (Banheiro em anexo)	01
	Recepção	01
	Diretoria (Banheiro em anexo)	01
	Setor Financeiro	01
	Cantina	01
	Coord. Curso de Letras - Português	01
	Coord. Curso de Administração	01
	Coord. Curso de Ciências Contábeis e Reprografia	01
	Coord. Curso de Pedagogia	01
	Banheiro Masculino	01
	Banheiro Feminino	01
	Pátio com estacionamento	01
1º andar	Coordenação de Informática	01
	Laboratório de Informática	01
	Coord. Curso de História	01
	Coord. Curso de Computação	01
	Coord. dos Cursos de Física e de Química	01
	Coord. Curso de Matemática	01
	Coord. Curso de Filosofia	01
	Coord. dos Cursos de Geografia e Turismo	01
	Banheiro Masculino	01
	Banheiro Feminino	01
2º andar	Coord. Curso de Sistemas de Informação	01
	Coord. Curso de Administração Pública	01
	Coord. Curso de Letras - Inglês	01
	Coord. Curso de Ciências da Natureza e de Ciências Biológicas	01
	Coord. de Material Didático e Assessoria de Comunicação	01
	Sala 01 - Depósito de Material de Consumo	01
	Sala 02 - Depósito de Material de Informática	01
	Banheiro Masculino	01
	Banheiro Feminino	01
CEAD ANEXO – CAMPUS MINISTRO PETRÔNIO PORTELA		
Pavimento	Ambientes/Salas	Quantidade
Térreo	Recepção	01

Protocolo interno	01
Sala de Direção	01
Sala de Coordenação Adjunta	01
Sala de Coordenação Financeira	01
Laboratório de Informática	01
Laboratório de Energias Renováveis	01
Coordenação de curso Tecnólogo em Energias Renováveis	01
Coordenação de curso Tecnólogo em de Gestão de Dados	01
Salas de aula	04
Sala de Arquivo	01
Sala de Materiais	01
Sala para Estúdio Multimídia	01
Sala para Assessoria de Comunicação	01
Copa	01
Banheiros	04

Fonte: Elaborado pela Comissão do PDU CEAD - Biênio 2023/ 2024

Figura 5 - Planta baixa do edifício do CEAD Anexo (Campus)



Fonte: Prefeitura Universitária, UFPI, 2022.

4.2 Descrição sumária da infraestrutura acadêmica

A infraestrutura dos polos de apoio presencial fica sob a responsabilidade dos governos estadual e/ou municipal, seguindo as recomendações da CAPES, com estrutura acadêmica de apoio pedagógico, tecnológico e administrativo para as atividades de ensino e aprendizagem dos cursos e programas de educação a distância. A UFPI é mantenedora do Polo UAB de Floriano-PI, também seguindo os parâmetros e exigências da CAPES para oferta de cursos no âmbito do Programa UAB. Todos os polos de apoio presencial dispõem de espaços com mobiliário correspondente às suas finalidades, de acordo com as exigências da CAPES para aprovação das ofertas. Compreendem, portanto, espaços que contemplam: Sala para a Coordenação do Polo UAB; Sala para a Secretaria do Polo UAB; Banheiros com acessibilidade; Laboratório de Informática com instalações elétricas adequadas; e Biblioteca física com espaço para estudos. Alguns polos possuem, também, laboratórios específicos, conforme a área do conhecimento, a exemplo de física, química, biologia etc. Diante as especificidades de cada polo de apoio presencial, não foi possível descrever a infraestrutura física de cada ambiente.

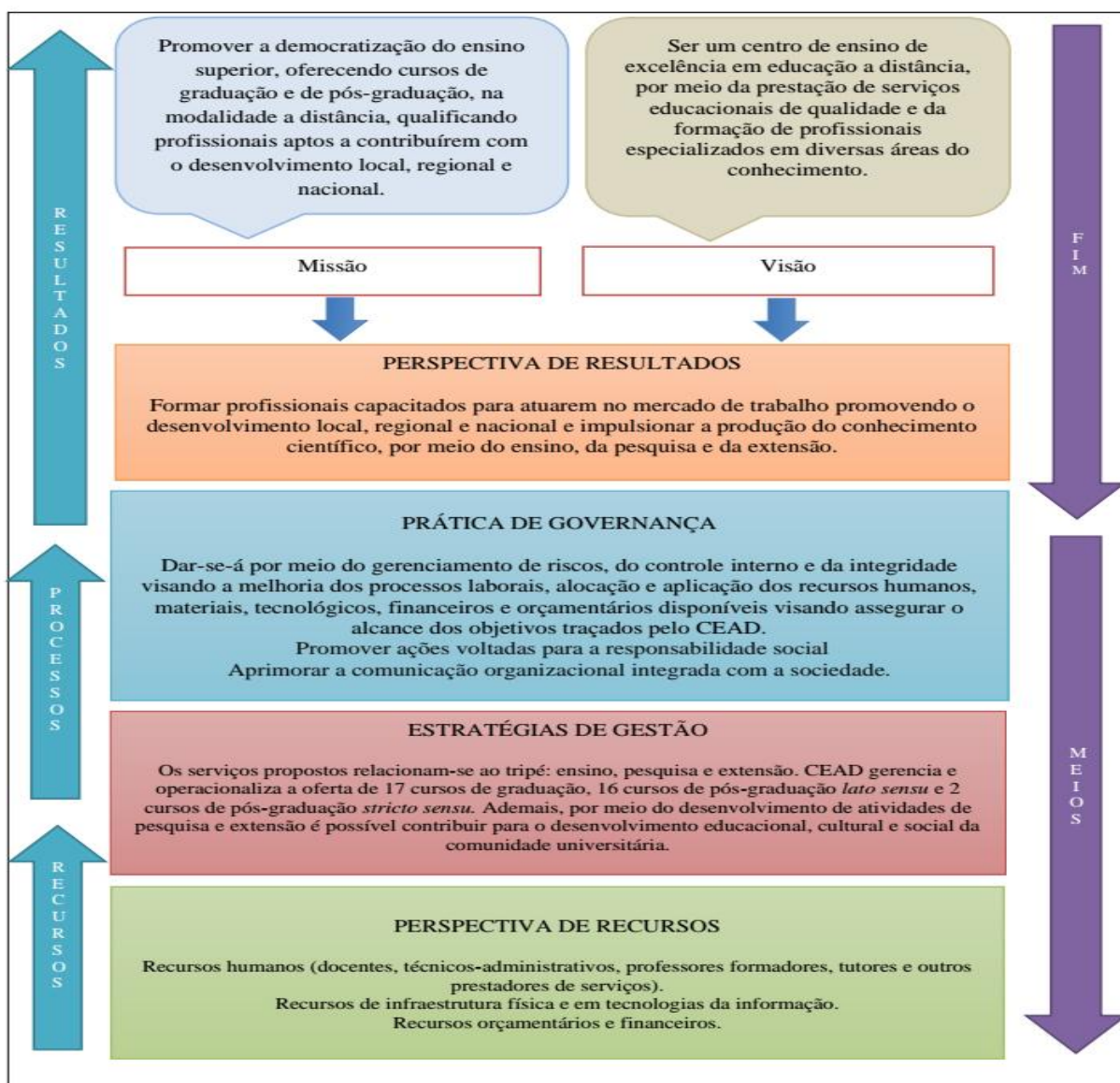
Quanto à infraestrutura tecnológica, desde 2014 os cursos de graduação e pós-graduação *lato sensu* não usam mais a plataforma *Modular Object-Oriented Dynamic Learning Environment (Moodle)* como ambiente virtual de aprendizagem, passaram a usar o Sistema Integrado de Gestão de Atividades Acadêmicas (SIGAA). Desde 2016 o ensino a distância utiliza redes sociais (*Instagram, Facebook e Twitter*) e mídias sociais (*Youtube e Flickr*), bem como *webconferência*, por meio do serviço conferência web da RNP. Um serviço de comunicação e colaboração da Rede Nacional de Pesquisa para todas as IFES.

5 PLANEJAMENTO TÁTICO

O Planejamento tático do CEAD foi elaborado a partir dos temas estratégicos, objetivos, metas e estratégias propostos no PDI UFPI 2020-2024, bem como a Carta Programa da atual direção. Ancorado no Guia de Elaboração do Plano de Desenvolvimento de Unidade (PDU), disponibilizado pela Diretoria de Governança, este plano conta com quatro instrumentos: mapa estratégico; cadeia de valor; análise SWOT; e painel de objetivos e metas.

5.1 Mapa estratégico

Figura 6 - Mapa estratégico



Fonte: Elaboração própria (2020).

5.2 Cadeia de Valor

Figura 7 - Cadeia de Valor



Fonte: Elaborado pela Comissão do PDU CEAD - Biênio 2023/2024

5.3 Análise SWOT

Quadro 8 - Matriz SWOT

Análise	Forças	Fraquezas
Cenário Interno	<ul style="list-style-type: none"> ● Qualificação interna dos docentes e técnicos-administrativos. ● Consolidação do uso de novas TDIC's na mediação do ensino, por meio da utilização de plataformas como a RNP e disponibilização de vídeos no Youtube e outras 	<ul style="list-style-type: none"> ● Evasão. ● Carência de ações que oportunizem a melhoria da qualidade de vida dos servidores. ● Ausência de uma política permanente para desenvolvimento das atividades de extensão.

	<p>ferramentas.</p> <ul style="list-style-type: none"> ● Consolidação do uso das redes sociais para divulgação de atividades desenvolvidas pelas coordenações dos cursos de graduação e pelo CEAD. ● Aquisição de novos equipamentos de webconferência e laboratórios de gestão de dados. ● Adesão a novos programas vinculados ao MEC. ● Manutenção de oferta de cursos do Programa UAB. ● Disponibilização de laboratórios virtuais e bibliotecas on-line. 	<ul style="list-style-type: none"> ● Não atualização de todos os Projetos Pedagógicos dos Cursos. ● Pendência quanto a elaboração do Regimento Interno.
Análise	Ameaças	Oportunidades
Cenário Externo	<ul style="list-style-type: none"> ● Possível descredenciamento de polos de apoio presencial. ● Redução da oferta dos cursos pelo Programa UAB. ● Limitação orçamentária. ● Oferta de cursos na modalidade EaD por instituições privadas. 	<ul style="list-style-type: none"> ● Aprovação de novos cursos de graduação e pós-graduação no âmbito dos programas Reuni-Digital; PRIL; SEB/MEC. ● Internacionalização dos cursos na modalidade EaD. ● Formação continuada voltada para utilização de TDIC's. ● Credenciamento e admissão de novos polos de apoio presencial. ● Seleção de professores substitutos.

Fonte: Elaborado pela Comissão do PDU CEAD- Biênio 2023/2024

5.4 Painel de Metas e Objetivos

Quadro 9 - Painel de Metas 2023/2024 da Unidade Centro de Educação Aberta e a Distância (CEAD/UFPI)

PAINEL DE PLANO DE METAS 2023/2024									
UNIDADE					CENTRO DE EDUCAÇÃO ABERTA E A DISTÂNCIA				
1		TEMA ESTRATÉGICO			ENSINO				
OBJETIVO			PROMOVER UMA EDUCAÇÃO A DISTÂNCIA DE EXCELÊNCIA E PRINCÍPIOS INOVADORES						
Item	IdPDE¹	META	Cenário		Responsável	Acompanhamento		Apoio	Origem
			2022	2023/2024		Concluído (Sim / Não / Parcial)	EVIDENCIAR (Métrica de Avaliação)		
1	1.1.1	Melhorar em até 70% os indicadores de qualidade dos cursos ofertados e ativos no CEAD, a partir dos indicadores das taxas de sucesso e de evasão dos anos 2022, 2023 e 2024	Indicadores não apurados	Atingir o índice de até 70%	Coordenações dos cursos Comissão do PDU CEAD CEGD/CEAD	-	Relatórios demonstrativos das taxas de sucesso e taxas de evasão dos anos 2022,2023 e 2024	Coordenações de cursos CEGD/CEAD	PDI CEAD
2	1.1.2	Elaborar um plano de ações para reduzir em até 70% a taxa de evasão nos cursos ativos e em oferta pelo CEAD.	Indicadores não apurados	Atingir o índice de até 70%	Coordenações dos cursos Comissão do PDU CEAD CEGD/CEAD	-	Relatórios demonstrativos das taxas de evasão dos anos 2022,2023 e 2024	Coordenações de cursos CEGD/CEAD	PDI CEAD

3	1.1.3	Garantir formação específica aos docentes efetivos para o desenvolvimento de competências no domínio Ead com a oferta no total de 04 cursos semestrais, sendo 02 no ano de 2023 e 02 no ano de 2024.	Não ofertados	02 cursos semestrais no ano de 2023, e 02 cursos semestrais no ano de 2024.	Direção do CEAD Comissão do PDU CEAD	-	Programas dos cursos Lista de frequência dos participantes Cadastro do projeto dos cursos na PREXC Relatório conclusivo dos cursos realizados	Direção do CEAD Comissão do PDU PREXC	CEAD
4	1.1.4	Oferecer 02 cursos de formação específica em Empreendedorismo durante os exercícios de 2023 e 2024.	Não ofertados	02 cursos durante os exercícios de 2023 e 2024.	Direção do CEAD Comissão do PDU CEAD	-	Programa dos cursos Lista de frequência dos participantes Cadastro na PREXC Relatório conclusivo dos cursos realizados	SEBRAE Teresina Coordenações de cursos do CEAD e da UFPI	CEAD
5	1.1.5	Estudo de necessidade de oferta de cursos para as regiões do Piauí que ainda não foram contemplados com a Ead com recorte temporal de 2020 a 2022.	Indicadores não apurados	Estudos para as regiões do Piauí que ainda não foram contemplados com a Ead.	Coordenações dos cursos Coordenação Adjunta Comissão do PDU CEAD	-	Mapeamento dos regiões do Piauí que ainda não foram contemplados com a Ead no recorte temporal de 2020 a 2022.	Coordenação Adjunta CEAD Coordenações de cursos	CEAD
2		TEMA ESTRATÉGICO			PESQUISA E INOVAÇÃO				
OBJETIVO			FORTALECER NO CEAD A PESQUISA NO ÂMBITO TEMÁTICO DA EAD						
Ite	IdPDE ¹	META	Cenário	Responsável	Acompanhamento		Apoio	Origem	

m			2022	2023/2024		Concluído (Sim / Não / Parcial)	EVIDENCIAR (Métrica de Avaliação)		
6	2.1.1	Verificar a atual situação do Núcleo de Pesquisa do CEAD, a validade do mandato dos membros e, consoante a Resolução específico ou Regimento, fazer encaminhamentos pertinentes de realinhamento.	Não iniciado	Relatório com levantamento completo sobre a atualização do Núcleo de Pesquisa do CEAD até o presente ano de 2023	Comissão do PDU Núcleo de Pesquisa do CEAD	-	Relatório com levantamento completo sobre a atualização do Núcleo de Pesquisa do CEAD até o presente ano de 2023	Membros do Núcleo de pesquisa do CEAD	CEAD
7	2.1.2	Criar Assessoria de Pesquisa no CEAD.	Não iniciado	Discussões sobre atribuições, deveres, funcionamento e indicação dos membros	Direção do CEAD	-	Atas de reuniões, Portaria, regimento de funcionamento	Direção do CEAD Comissão do PDU	CEAD
	2.1.3	Fomentar a criação de até 02 Núcleos Específicos de Pesquisa na área das exatas e até 02 na área dos bacharelados do CEAD	Não iniciado	Discussões sobre atribuições, deveres, funcionamento e indicação dos membros	Direção do CEAD Comissão do PDU Coordenações dos cursos	-	Atas de reuniões, Portaria, regimento de funcionamento.	Direção do CEAD Comissão do PDU	CEAD
8	2.1.1	Fomentar o debate sobre o tema Ead, suas metodologias, ensino e aprendizagem por meios de encontros pedagógicos	Não iniciado	02 Encontros pedagógicos anual	Cordenações dos cursos Comissão do PDU	-	Cadastro da atividade na PREXC Relatórios conclusivos	Coordenações dos cursos CEGD/CEAD Comissão do PDU	CEAD
3	TEMA ESTRATÉGICO				EXTENSÃO				
OBJETIVO			IMPLANTAR POLÍTICAS DE EXTENSÃO E PRÁTICAS CULTURAIS NOS CURSOS OFERTADOS E ATIVOS NO CEAD.						

Item	IdPDE¹	META	Cenário		Responsável	Acompanhamento		Apoio	Origem
			2022	2023/2024		Concluído (Sim / Não / Parcial)	EVIDENCIAR (Métrica de Avaliação)		
11	3.1.1	Implantar políticas de extensão e práticas culturais a serem desenvolvidas pelos alunos dos cursos ofertados e ativos no CEAD e junto as comunidades no entorno dos respectivos polos de apoio presencial. Tomar como base a Agenda 2030 para o desenvolvimento sustentável.	Não iniciado	Regulamentar e incentivar a criação e o funcionamento de núcleos de extensão no CEAD para atender as coordenações dos cursos ofertados e ativos no CEAD. Selecionar de modo piloto, dentro dos 18 objetivos da Agenda 2030 para o desenvolvimento sustentável, 02 objetivos para trabalhar as ações extensionistas pelos alunos dos cursos ofertados e ativos no CEAD.	Direção do CEAD Comissão do PDU Coordenações dos cursos	-	Atas de reuniões de planejamento; regimento de funcionamento das políticas de extensão e práticas culturais	PREXC Direção do CEAD Coordenações de curso Comissão do PDU	PDI CEAD
4		TEMA ESTRATÉGICO			COMUNICAÇÃO				
OBJETIVO			CRIAR E IMPLANTAR PLANO DE COMUNICAÇÃO PARA ATENDER AO PÚBLICO INTERNO E EXTERNO DO CEAD						
Item	IdPDE¹	META	Cenário		Responsável	Acompanhamento		Apoio	Origem

m		META	2022	2023/2024		Concluído (Sim / Não / Parcial)	EVIDENCIAR (Métrica de Avaliação)		
	4.1.1	Elaborar um Plano de Comunicação para atender ao público interno e externo do CEAD e a oferta de 01 oficina para os técnicos, docentes e colaboradores se inserirem na dinâmica dos canais comunicacionais.	Não iniciado	<p>Definir e implantar canais de comunicação com o público interno, de modo que tomem conhecimento, em primeira instância, das informações, matérias, eventos e atividades que o CEAD estar a frente.</p> <p>Criar estratégias comunicacionais integradora entre o público interno.</p> <p>Fortalecer a identidade institucional do CEAD junto ao público externo com a disseminação da Missão, Visão e Valores.</p> <p>Realizar 01 oficina sobre a dinâmica dos canais comunicacionais do CEAD.</p>	<p>Direção do CEAD</p> <p>Assessoria de comunicação</p> <p>Comissão do PDU</p>	-	<p>Plano de Comunicação do CEAD</p> <p>Cadastro da oficina da dinâmica dos canais comunicacionais do CEAD</p>	<p>Assessoria de comunicação</p> <p>Comissão do PDU</p>	CEAD
5		TEMA ESTRATÉGICO			GESTÃO DE PESSOAS				
OBJETIVO			PROMOVER A QUALIDADE DO CLIMA ORGANIZACIONAL NO AMBIENTE DE TRABALHO DO CEAD						
Ite	IdPDE ¹		Cenário	Responsável	Acompanhamento		Apoio	Origem	

m		META	2022	2023/2024		Concluído (Sim / Não / Parcial)	EVIDENCIAR (Métrica de Avaliação)		
	5.1.1	<p>Promover a qualidade do clima organizacional no ambiente de trabalho junto aos técnicos, docentes e colaboradores do CEAD, a partir de indicadores da melhoria dos níveis de satisfação nos relacionamentos interpessoais, comunicacional e engajamento. Será aferida por meio de questionários de satisfação.</p>	Não iniciado	<p>Identificar o nível de satisfação e insatisfação no ambiente de trabalho na perspectiva de colaborar com a melhoria da qualidade dos relacionamentos interpessoais, comunicacional e engajamento.</p> <p>Atender necessidades de capacitação atual e futura dos técnicos administrativos e colaboradores.</p> <p>Promover campanhas educativas ligadas a múltiplos temas: prevenção ao suicídio; diversidade social; empatia; violência contra a mulher e outros.</p> <p>Promover melhores condições de trabalho para o exercício das atividades de ensino e pesquisa docente.</p>	<p>Direção do CEAD</p> <p>Assessoria de comunicação</p> <p>Comissão do PDU</p>	-	<p>Registro das atividades em Ata; link de questionários aplicados; cadastro na PREXC e relatórios conclusivos</p> <p>Projetos de melhoria das condições de trabalho</p>	<p>Comissão do PDU</p> <p>PREXC</p> <p>Assessoria de comunicação</p>	<p>PDI CEAD</p>

6		TEMA ESTRATÉGICO			INTERNACIONALIZAÇÃO DA OFERTA DE CURSOS DE FORMAÇÃO NA MODALIDADE REMOTA				
OBJETIVO			PROMOVER A OFERTA DE CURSOS DE FORMAÇÃO NA MODALIDADE REMOTA						
Item	IdPDE ¹	META	Cenário		Responsável	Acompanhamento		Apoio	Origem
			2022	2023/2024		Concluído (Sim / Não / Parcial)	EVIDENCIAR (Métrica de Avaliação)		
	6.1.1	Ofertar cursos de formação em línguas estrangeiras em formato remoto.	Não iniciado	<p>Ofertar cursos de formação relacionados à cultura estrangeira.</p> <p>Ofertar cursos de Ensino de Português para venezuelanos / africanos</p> <p>Ofertar cursos de Extensão em Libras/Inglês/Espanhol</p> <p>Disponibilizar versões traduzidas do site do CEAD em Inglês e Espanhol.</p>	<p>Direção do CEAD</p> <p>Coordenadores de cursos</p> <p>Assessoria de comunicação</p> <p>Comissão do PDU</p>	-	<p>Projetos dos cursos</p> <p>Portarrias</p> <p>Editais de oferta dos cursos</p>	<p>Comissão do PDU</p> <p>PREXC</p> <p>Assessoria de comunicação</p>	PDI CEAD
7		TEMA ESTRATÉGICO			GESTÃO E GOVERNANÇA				
OBJETIVO			DESENVOLVER POLITICAS DE GESTÃO E TRANSPARÊNCIA						
Item	IdPDE ¹		Cenário	Responsável	Acompanhamento	Apoio	Origem		

m		META	2022	2023/2024		Concluído (Sim / Não / Parcial)	EVIDENCIAR (Métrica de Avaliação)		
	7.1.1	Promover políticas de gestão desburocratizada, moderna e transparente	Não iniciado	Elaborar o Regimento Interno do CEAD Para definição de suas competências, funcionamento; órgãos deliberativos e executivos. Dar transparência das ações da gestão Atualizações dos dados e políticas da gestão	Direção do CEAD Coordenações de cursos e polos de apoio presencial Assessoria de comunicação Comissão do PDU	-	Regime interno do CEAD Links do site do CEAD como demonstração da transparência da política de gestão	Direção do CEAD Coordenações de cursos e polos de apoio presencial Comissão do PDU Assessoria de comunicação	Carta Programa da direção do CEAD
8		TEMA ESTRATÉGICO			SUSTENTABILIDADE				
OBJETIVO			CRIAR UM PLANO DE SEGURANÇA AMBIENTAL E HUMANA NO AMBIENTE DE TRABALHO DO CEAD						
Item	IdPDE¹	META	Cenário		Responsável	Acompanhamento		Apoio	Origem
			2022	2023/2024		Concluído (Sim / Não / Parcial)	EVIDENCIAR (Métrica de Avaliação)		
	8.1.1	Criar um plano de segurança no ambiente físico e para as pessoas e realizar oficinas para demonstrações de ações necessárias a proteção e segurança no ambiente de trabalho, bem como tomar medidas preventivas.	Não iniciado	Mapear os riscos atuais e os possíveis de ocorrerem nas instalações do ambiente de trabalho do CEAD (prédio sede atual,	Direção do CEAD Assessoria de comunicação Comissão	-	Plano de segurança ambiental e humana. Cadastro na PREXC da realização das oficinas	Comissão do PDU PREXC Assessoria	PDI CEAD

				do anexo e das futuras instalações)	do PDU		Relatórios conclusivos	de comunicação	
				Realizar oficinas de treinamentos.					
				Adotar medidas preventivas de proteção a vida humana no ambiente de trabalho (prédio sede atual, do anexo e das futuras instalações)					

Fonte: Elaborado pela Comissão do PDU CEAD - Biênio 2023/2024 / Portaria nº 30/2023-CEAD/UFPI

5.5 Plano Operacional

Nota: Será desenvolvido trimestralmente nos anos de 2023 e 2024, respectivamente. Os Responsáveis pelas ações foram denominado de Atribuído. E o acompanhamento das Meta/ações a ser feito pelos os Membros da Comissão, que estão distribuídos em equipes entre os Eixos Temáticos: Meta 01 – Ensino; Meta 02 - Pesquisa; Meta 03 -Extensão; Meta 04 - Comunicação; Meta 05 - Gestão de Pessoas; Meta 06 - Internacionalização da oferta de cursos na modalidade remota; Meta 07 - Gestão e Governança; Meta 08 - Sustentabilidade.

Quadro 10 – Planejamento de Desenvolvimento Operacional: Painel de Estratégias e Tarefas (Tema: Internacionalização - Ano 2023)

PAINEL DE ESTRATÉGIAS E PLANO DE AÇÕES									
UNIDADE	CENTRO DE EDUCAÇÃO ABERTA E A DISTÂNCIA				ANO	2023			
TEMA ESTRATÉGICO: ENSINO OBJETIVO 1 : PROMOVER UMA EDUCAÇÃO A DISTÂNCIA DE EXCELÊNCIA E PRINCÍPIOS INOVADORES									
IdPDT ¹	META	Atingir índices de melhorias nas taxas de sucesso e redução da evasão							
1									
ITEM	ESTRATÉGIA	PLANO DE AÇÕES 2023				ATRIBUÍDO ²	ORIGEM ³	ACOMPANHAMENTO	
		1º Trimestre	2º Trimestre	3º Trimestre	-			COMISSÃO DO PDU CEAD	EVIDENCIAR

1	Melhorar em até 70% as taxas de sucesso e Evasão dos cursos ofertados e ativos no CEAD/UFPI, a partir do levantamento das metodologias de permanência e dos recursos de nivelamento dos discentes aplicados pelos cursos nos anos de 2022, 2023 e 2024.	-Descrever qual a metodologia proposta nos PPCs e utilizada pelos os cursos do CEAD/UFPI para fomentar a permanência dos discentes ingressantes.	Descrever quais os recursos propostos nos PPCs e aplicados pelos os cursos do CEAD/UFPI para viabilizar o nivelamento dos discentes com dificuldades para o acompanhamento das unidades curriculares.	-Descrever quais os recursos propostos nos PPCs e aplicados pelos os cursos para propiciar o apoio psicopedagógico o aos discentes ingressantes , com vistas a acompanhar as dificuldades no processo de ensino-aprendizagem em educação a distância.	-	Direção do CEAD Coordenações de cursos de graduação NDE dos cursos de graduação CEGD/CEAD	PDI PDU CEAD	Zilda Vieira Antonella Sousa Alexandre Medeiros	Links: -Atas de reuniões; -Relatórios descritivos -Documentos atualizados
---	---	--	---	---	---	--	--------------------	---	--

NOTAS:

Referência: Plano de Desenvolvimento Institucional – PDI: 2020-2024. Universidade Federal do Piauí. Teresina, 2020.

Taxa de sucesso: “A Taxa de Sucesso na Graduação (TSG) é um indicador calculado anualmente por meio da razão entre diplomados e ingressantes, que traz uma relação estreita com fenômenos de retenção e evasão. Contempla, também, a eficiência com que as universidades preenchem suas vagas ociosas decorrentes do abandono dos cursos. Em suma, a regra de cálculo da Taxa de Sucesso na Graduação (TSG) é:

Taxa de evasão: “A taxa de evasão é um indicador importante de que o curso, por algum motivo, não está atendendo aos alunos seja por que não se adaptam à modalidade ou por que não se identificaram com o curso, ou por que o curso não oferece a qualidade técnica e o conteúdo desejado. As taxas e evasão no período 2015-2019 encontram-se na tabela 16. Em suma, a regra de cálculo da Taxa de Evasão na Graduação (TEG) é:

Referência: Sistema Nacional de Avaliação da Educação Superior - SINAES. Instrumentos de Avaliação de Cursos de Graduação presencial e a Distância. INEP/MEC, Brasília(DF), outubro de 2017.

Número de vagas: “(...) expressas em ato administrativo, correspondente ao total anual que a instituição pode distribuir em mais de um processo seletivo”(GLOSSÁRIO, p.48, 2017).

Nivelamento: “Parte do apoio previsto que a IES e/ou seus cursos disponibilizam para os alunos ingressantes, com o objetivo de somar dificuldades encontradas no acompanhamento de Unidades Curriculares” (GLOSSÁRIO, p.48, 2017).

Apoio Psicopedagógico: “Atendimento de apoio discente, (...), com o objetivo de avaliar, acompanhar e sanar dificuldades no processo ensino-

aprendizagem, especialmente aqueles que levam ao impedimento da aquisição dos conhecimentos, habilidades e atitudes a serem desenvolvidas na formação docente” (GLOSSÁRIO, p.48, 2017).

Quadro 10 – Planejamento de Desenvolvimento Operacional: Painel de Estratégias e Tarefas (Tema: Pesquisa - Ano 2023)

PAINEL DE ESTRATÉGIAS E PLANO DE AÇÕES									
UNIDADE		CENTRO DE EDUCAÇÃO ABERTA E A DISTÂNCIA				ANO		2023	
<p>TEMA ESTRATÉGICO: PESQUISA</p> <p>OBJETIVO 2 : FORTALECER NO CEAD A PESQUISA NO ÂMBITO TEMÁTICO DA EAD</p>									
IdPDT 1	META	Ativar e criar núcleos de pesquisas e de estudos sobre a temática da Ead							
2									
ITEM	ESTRATÉGIA	PLANO DE AÇÕES 2023				ATRIBUÍDO ²	ORIGEM ³	ACOMPANHAMENTO	
		1º Trimestre	2º Trimestre	3º Trimestre	-			COMISSÃO DO PDU CEAD	EVIDENCIAR
1	Ativar e criar núcleos de pesquisas e grupos de estudos sobre a temática da educação a distância, no âmbito dos cursos de licenciatura e bacharelado.	-Fazer levantamento quanto o credenciamento e funcionamento de núcleo de pesquisa no CEAD. -Discutir com o corpo docente efetivo do CEAD sobre o potencial de pesquisa sobre a temática Ead e tirar indicativos de grupos de estudos.	-Constituir dois Núcleos de Estudos e Pesquisa (discussões sobre linhas de pesquisa; composição; eleições para coordenador e subcoordenador; constituir Regimento Interno; encaminhamentos para aprovação), 01 na área das licenciaturas e 01 dos bacharelados.	-Esboçar um plano de ações para as atividades de pesquisa junto aos discentes, tutores e docentes nas áreas dos cursos de licenciaturas e bacharelados, respectivamente.	-	Direção do CEAD Corpo docente Efetivo do CEAD NDE dos cursos de graduação PROPESP PREXC	PDI PDU CEAD	Antonella Sousa Alexandre Medeiros Dayvide Magalhães Georgina Quaresma Vanderley Carneiro	Links: -Atas de reuniões; -Relatórios descritivos; -Portarias; -Esboço do Plano de Ações; -Comprovantes de cadastro.

Quadro 10 – Planejamento de Desenvolvimento Operacional: Painel de Estratégias e Tarefas (Tema: Extensão - Ano 2023)

PAINEL DE ESTRATÉGIAS E PLANO DE AÇÕES									
UNIDADE		CENTRO DE EDUCAÇÃO ABERTA E A DISTÂNCIA				ANO		2023	
TEMA ESTRATÉGICO: EXTENSÃO									
OBJETIVO 3: IMPLANTAR POLÍTICAS DE EXTENSÃO E PRÁTICAS CULTURAIS NOS CURSOS OFERTADOS E ATIVOS NO CEAD									
IdPDT ¹	META	INCENTIVAR A CRIAÇÃO E O FUNCIONAMENTO DE NÚCLEOS DE EXTENSÃO PARA ATENDER A COMUNIDADE ACADÊMICA DO CEAD							
3									
ITEM	ESTRATÉGIA	PLANO DE AÇÕES 2023				ATRIBUÍDO ²	ORIGEM ³	ACOMPANHAMENTO	
		1º Trimestre	2º Trimestre	3º Trimestre	-			COMISSÃO DO PDU CEAD	EVIDENCIAR
1	Criar o Programa de Extensão do CEAD.	-Instituir um grupo de trabalho (GT) para criação de um programa para a Extensão do CEAD pela Direção; - Realizar encontro para treinamento do grupo de Trabalho para discutir ações de criação do Programa de Extensão ;	- Criar o Programa de Extensão do CEAD (elaborar o Projeto, criar um cronograma de Execução, buscar parcerias para o projeto);	- Apresentar o Programa de Extensão ao CEAD. - Cadastrar o Programa na PREXC.	-	Direção do CEAD; NDE dos Cursos de graduação; Grupo de Trabalho Criado pela Direção.	PDI PDU CEAD	Ubirajara Antonella Sousa Alexandre Medeiros Dayvide Magalhães Georgina Quaresma Vanderley Carneiro	Links: - Atas de reuniões; -Relatórios descritivos; -Portarias

Quadro 10 – Planejamento de Desenvolvimento Operacional: Painel de Estratégias e Tarefas (Tema: Comunicação - Ano 2023)

PAINEL DE ESTRATÉGIAS E PLANO DE AÇÕES									
UNIDADE		CENTRO DE EDUCAÇÃO ABERTA E A DISTÂNCIA				ANO		2023	
TEMA ESTRATÉGICO: COMUNICAÇÃO									
OBJETIVO 4 : Desenvolver plano de comunicação para atender aos públicos interno e externo do CEAD									
IdPDT 1	Meta	Criar e implantar plano de comunicação para atender ao público interno e externo do CEAD							
4									
ITEM	ESTRATÉGIA	PLANO DE AÇÕES 2023				ATRIBUÍDO ²	ORIGEM ³	ACOMPANHAMENTO	
		1º Trimestre	2º Trimestre	3º Trimestre	-			COMISSÃO DO PDU CEAD	EVIDENCIAR
1	Desenvolver e implantar sistema de chamados para atendimento de demandas intersetoriais do CEAD (tipo Sinapse)	Levantar soluções disponíveis no mercado (preferencialmente <i>softwares</i> livres)	Listar soluções e tomada de decisão sobre a melhor alternativa	Implantar e realizar testes pilotos	-	TICs ASCOM Direção do CEAD	PDI PDU CEAD	Cristhian Passos Antonella Sousa Alexandre Medeiros	Links: - Atas de reuniões; -Relatórios descritivos; -Portaria; -Plano de ações.

2	Desenvolver plano para elaboração e divulgação interna de encarte com agenda quinzenal de eventos do CEAD (e-mails marketing, grupo internos de Whatsapp)	Verificar a disponibilidade de recursos (tecnológicos, financeiros e de pessoas/diagramadores).	Planejar reuniões quinzenais para organização da agenda de eventos	Iniciar a divulgação de eventos por encartes de edição quinzenal	-	TICs ASCOM Direção do CEAD	PDI PDU CEAD	Cristhian Passos Antonella Sousa Alexandre Medeiros	Links: - Atas de reuniões; -Relatórios descritivos; -Portaria; -Plano de ações.
---	--	---	--	--	---	----------------------------------	-----------------	---	---

Quadro 10 – Planejamento de Desenvolvimento Operacional: Painel de Estratégias e Tarefas (Tema: Gestão de Pessoas - Ano 2023)

PAINEL DE ESTRATÉGIAS E PLANO DE AÇÕES									
UNIDADE	CENTRO DE EDUCAÇÃO ABERTA E A DISTÂNCIA			ANO	2023				
TEMA ESTRATÉGICO: GESTÃO DE PESSOAS									
OBJETIVO 5 : DESENVOLVER A MELHORIA DA QUALIDADE DO CLIMA ORGANIZACIONAL NO AMBIENTE DE TRABALHO DO CEAD									
IdPDT 1	META	Melhorar a qualidade do clima organizacional no ambiente de trabalho do CEAD							
5									
ITEM	ESTRATÉGIA	PLANO DE AÇÕES 2023				ATRIBUÍDO ²	ORIGEM ³	ACOMPANHAMENTO	
		1º Trimestre	2º Trimestre	3º Trimestre	-			COMISSÃO DO PDU CEAD	EVIDENCIAR

<p>1</p>	<p>-Elaborar questionário com questões fechadas e abertas com indicadores do nível de satisfação e insatisfação quanto aos itens: relacionamentos interpessoais, comunicacional e engajamento. Aplicar por etapas junto aos técnicos, colaboradores e docentes.</p>	<p>-Identificar o nível de satisfação e insatisfação no ambiente de trabalho dos técnicos, colaboradores e docentes. em relação ao itens: Rotinas de trabalho; Tarefas desempenhadas; Relacionamentos com os colegas de trabalho, coordenação imediata e direção; Comunicação com os colegas de trabalho, coordenação imediata e direção; Socialização entre os colegas de trabalho, coordenação imediata e direção; Nível de satisfação em trabalhar no CEAD; Nível de estresse ocupacional.</p>	<p>-Tabular os dados levantados no questionário sobre o nível de satisfação e insatisfação no ambiente de trabalho e apresentar aos técnicos, colaboradores e docentes do CEAD.</p> <p>-Encaminhar para a direção as demandas identificadas no que tange a melhoria dos indicadores de relacionamentos interpessoais e comunicacionais.</p>	<p>-Ofertar cursos/treinamentos com os temas indicados pelos técnicos, docentes e colaboradores</p> <p>•Instituir ritos de socialização na chegada de novos servidores com café da manhã.</p>	<p>-</p>	<p>Direção do CEAD</p> <p>Representante dos técnicos</p> <p>Representante dos Colaboradores</p> <p>Psicóloga organizacional do CEAD</p>	<p>PDI</p> <p>PDU CEAD</p>	<p>Antonella Sousa Alexandre Medeiros Ronaldo Albano</p>	<p>Links: -Questionários aplicados -Relatórios dos dados levantados e encaminhados a Direção do CEAD. -Comprovante do cadastramento de cursos/treinamentos junto a PREXC</p>
----------	---	---	---	---	----------	---	----------------------------	--	--

Quadro 10 – Planejamento de Desenvolvimento Operacional: Painel de Estratégias e Tarefas (Tema: Internacionalização do Ensino em EaD - Ano 2023)

PAINEL DE ESTRATÉGIAS E PLANO DE AÇÕES									
UNIDADE		CENTRO DE EDUCAÇÃO ABERTA E A DISTÂNCIA				ANO		2023	
<p>TEMA ESTRATÉGICO: INTERNACIONALIZAÇÃO DA OFERTA DE CURSOS DE FORMAÇÃO NA MODALIDADE REMOTA</p> <p>OBJETIVO 6: PROMOVER A INTERNACIONALIZAÇÃO DA OFERTA DE CURSOS DE FORMAÇÃO NA MODALIDADE REMOTA</p>									
IdPDT 1	META	Ofertar cursos em línguas estrangeiras de formação na modalidade remota							
6									
ITEM	ESTRATÉGIA	PLANO DE AÇÕES 2023				ATRIBUÍDO ²	ORIGEM ³	ACOMPANHAMENTO	
		1º Trimestre	2º Trimestre	3º Trimestre	-			COMISSÃO DO PDU	EVIDENCIAR
1	Ofertar cursos de formação em línguas estrangeiras em formato remoto.	-Constituir a coordenação de um núcleo interdisciplinar de línguas. -Selecionar os idiomas (inglês, espanhol, Libras e português para estrangeiros) -Selecionar monitores e tutores para desenvolvimento das tecnologias	- Fazer formação com os tutores e monitores para desenvolvimento das tecnologias e das metodologias do curso. -Abrir edital para seleção de alunos	-Iniciar os cursos com certificação pela PREXC	-	Valdeny Aragão	PDI PDU CEAD	Antonella Sousa Ubirajara GeorginaQuaresma Vanderley Carneiro Ronaldo Albano Zilda Vieira	Links; - Portarias, -Editais -Atas; - Comprovante de cadastro de cursos na PREXC

Quadro 10 – Planejamento de Desenvolvimento Operacional: Painel de Estratégias e Tarefas (Tema: Gestão e Governança – Ano 2023)

PAINEL DE ESTRATÉGIAS E PLANO DE AÇÕES									
UNIDADE	CENTRO DE EDUCAÇÃO ABERTA E A DISTÂNCIA				ANO	2023			
TEMA ESTRATÉGICO: GESTÃO E GOVERNANÇA									
OBJETIVO 7 : PROMOVER POLÍTICAS DE GESTÃO E TRANSPARÊNCIA									
IdPDT ¹	META	Propiciar uma gestão desburocratizada e transparente							
7									
ITEM	ESTRATÉGIA	PLANO DE AÇÕES 2023				ATRIBUÍDO ²	ORIGEM ³	ACOMPANHAMENTO	
		1º Trimestre	2º Trimestre	3º Trimestre	-			COMISSÃO DO PDU	EVIDENCIAR
1	Promover políticas de gestão desburocratizada moderna e transparente	-Manter atualizada a página do CEAD na aba Transparência -Definir comissão para revisão de regulamentos do CEAD	-Manter atualizada a página do CEAD na aba Transparência -Atualizar documentos internos	-Manter atualizada a página do CEAD na aba Transparência	-	Direção do CEAD	PDI PDU CEAD	Antonella Sousa Alexandre Medeiros Cristhian Passos Ubirajara Georgina Quaresma Vanderley Carneiro Ronaldo Albano Dayvide Magalhães Zilda Vieira Marinaldo Carvalho	Links -Aba da Transparência/página do CEAD -Documentos atualizados

Quadro 10 – Planejamento de Desenvolvimento Operacional: Painel de Estratégias e Tarefas (Tema: Sustentabilidade – Ano 2023)

PAINEL DE ESTRATÉGIAS E PLANO DE AÇÕES									
UNIDADE	CENTRO DE EDUCAÇÃO ABERTA E A DISTÂNCIA				ANO	2023			
TEMA ESTRATÉGICO: SUSTENTABILIDADE									
OBJETIVO 8 : OFERTAR SEGURANÇA AMBIENTAL E HUMANA NO AMBIENTE DE TRABALHO DO CEAD									
IdPDT 1	META	Criar um plano de segurança ambiental e humana no ambiente de trabalho do CEAD							
8									
ITEM	ESTRATÉGIA	PLANO DE AÇÕES 2023				ATRIBUÍDO ²	ORIGEM ³	ACOMPANHAMENTO	
		1º Trimestre	2º Trimestre	3º Trimestre	-			COMISSÃO DO PDU	EVIDENCIAR
1	-Criar um plano de segurança no ambiente físico e para as pessoas	- Mapear as áreas de risco a segurança no ambiente físico e das pessoas. -Fazer relatório descritivo sobre a realidade de risco ambiental e humano. - Indicar as medidas preventivas e compra de equipamentos, se for o caso.	- Planejar atividades de treinamentos e/ou oficinas para demonstrações de ações necessárias a proteção e segurança no ambiente de trabalho	-Realizar ações necessárias a proteção e segurança no ambiente de Trabalho, de modo contínuo.	-	Direção do CEAD Equipe de Biossegurança CEAD Equipe de Segurança CEAD	PDI PDU CEAD	Antonella Sousa Alexandre Medeiros Cristhian Passos Marinaldo Carvalho	Links: -Planos de ações preventivas; -Relatórios descritivos das ações realizadas.

6 PLANEJAMENTO DE COMPRAS E CONTRATAÇÕES

A realização de compras e contratações do CEAD tem como base a legislação pertinente e em especial, a Instrução Normativa Nº 1 – Ministério da Economia, de 10 de janeiro de 2019, que dispõe sobre o Plano Anual de Contratações de bens, serviços, obras e soluções de tecnologia da informação e comunicações no âmbito da administração pública federal direta, autárquica e fundacional e sobre o Sistema de Planejamento e Gerenciamento de Contratações.

As aquisições planejadas para o exercício 2023, cujas solicitações foram encaminhadas por meio dos Documentos de Formalização de Demanda nº 18/2023 e 23/2023 (Figura 8), englobam serviços de manutenção predial, bens mobiliários, equipamentos e serviços de TICs. Essas aquisições visam a estruturação do anexo do CEAD no Campus da UFPI e reformas e reposição mobiliária das Coordenações administrativas e de cursos na sede.

Figura 8 – Documentos de Formalização de Demandas – CEAD/UFPI



Documento de Formalização da Demanda

Número do Documento de Formalização da Demanda: 18/2023

1. Informações Básicas

Área requisitante	Data da conclusão da contratação	UASG	Editado por
Centro de Educação Aberta e a Distância CEAD	30/06/2024 00:00	154048	CRISTHIAN REGO PASSOS
Descrição sucinta do objeto			
Infraestrutura do anexo e novas instalações do CEAD no Campus Ininga.			

2. Justificativa de necessidade

Estruturação mobiliária, de TICs e materiais de consumo específicos para montagem de laboratório no recém anexo do CEAD no Campus Ininga e reposição mobiliária das Coordenações administrativas e de cursos na sede. Nos últimos anos, muitos itens foram devolvidos à Divisão de Patrimônio classificados como inservíveis.

3. Materiais/Serviços

3.1 Materiais

Nº do item	Classe	PDM	Descrição	Qtd	Val. unit. (R\$)	Val. total (R\$)
1	MOBILIÁRIO PARA ESCRITÓRIO	CONJUNTO MESAS ESCRITÓRIO	MATERIAL: MADEIRA MDF, REVESTIMENTO: LAMINADO MELAMÍNICO, PADRÃO ACABAMENTO: FÓRMICA LÍQUIDA, ESPESSURA TAMPO: 25, FORMATO: EM "L", COMPRIMENTO MAIOR MESA PRINCIPAL: 1,40, COMPRIMENTO MENOR MESA PRINCIPAL: 0,70, COMPRIMENTO MESA AUXILIAR: 0,80, LARGURA MESA AUXILIAR: 0,70, ALTURA: 0,74, CARACTERÍSTICAS ADICIONAIS: COM SAPATAS DE REGULAGEM DE NÍVEL, CONEXÃO DE 90°, COR: CINZA-ARGILA Unidade de fornecimento: Unidade	30,00	700,00	21.000,00
2	MOBILIÁRIO PARA ESCRITÓRIO	CADEIRA ESCRITÓRIO	TIPO SISTEMA REGULAGEM VERTICAL: A GÁS, COR: PRETA, CARACTERÍSTICAS ADICIONAIS: TIPO POLTRONA PRESIDENTE, BRAÇO EM COURO, MATERIAL ESTRUTURA: AÇO CROMADO, MATERIAL REVESTIMENTO ASSENTO E ENCOSTO: COURO, MATERIAL ENCOSTO: ESPUMA INJETADA, MATERIAL ASSENTO: ESPUMA INJETADA, TIPO BASE: GIRATÓRIA COM 5 RODÍZIOS DUPLOS, TIPO ENCOSTO: ESPALDAR ALTO, APOIO BRAÇO: COM BRAÇOS Unidade de fornecimento: Unidade	50,00	400,00	20.000,00
3	ARMÁRIOS E ESTANTES	ARMÁRIO ESCRITÓRIO	REVESTIMENTO: FREIJÓ, MATERIAL: MADEIRA MDF, MATERIAL BASE: MADEIRA MDF, ALTURA: 200, COR: FREIJÓ, ESPESSURA: 20, TIPO: ALTO, LARGURA: 96, CARACTERÍSTICAS ADICIONAIS: COM CABIDEIRO, FECHADURA COM CHAVES, PROFUNDIDADE: 48, MATERIAL PORTA: MADEIRA MDF, MATERIAL ESTRUTURA: MADEIRA MDF, QUANTIDADE PORTAS: 2, ESPESSURA TAMPO: 2 Unidade de fornecimento: Unidade	20,00	650,00	13.000,00
4	MOBILIÁRIO PARA ESCRITÓRIO	ESCANINHO	MATERIAL: MDP AGLOMERADO, ACABAMENTO SUPERFICIAL: LAMINADO MELAMÍNICO, ALTURA: 2,10, COR: BEGE, TIPO: GUARDA-VOLUME, LARGURA: 80, CARACTERÍSTICAS ADICIONAIS: CADA PORTA COM FECHADURA PRÓPRIA E DUAS CHAVES, PROFUNDIDADE: 478, QUANTIDADE PORTAS: 8 Unidade de fornecimento: Unidade	20,00	1.800,00	36.000,00
5	EQUIPAMENTO PARA REFRIGERAÇÃO	BEBEDOURO ÁGUA	MATERIAL RESERVATÓRIO ÁGUA: AÇO INOXIDÁVEL, CAPACIDADE ÁGUA: 200, TIPO: INDUSTRIAL, CARACTERÍSTICAS ADICIONAIS: 4 TORNEIRAS LATÃO CROMADO, SERPENTINA	3,00	4.000,00	12.000,00

			COBRE LOCALI, MATERIAL GABINETE: AÇO INOXIDÁVEL, VOLTAGEM: 110/220 Unidade de fornecimento: Unidade			
6	EQUIPAMENTO PARA REFRIGERAÇÃO	BEBEDOURO ÁGUA	VAZÃO: 4,4, CAPACIDADE ÁGUA: 2, TIPO: COMPACTO, CARACTERÍSTICAS ADICIONAIS: 1 TORNEIRA ÁGUA GELADA, 1 TORNEIRA ÁGUA NATURAL, MATERIAL GABINETE: TERMOPLÁSTICO, VOLTAGEM: 220 Unidade de fornecimento: Unidade	10,00	500,00	5.000,00
7	EQUIPAMENTO TELEFÔNICO E TELEGRÁFICO	UNIDADE COMPONENTE DE CENTRAL TELEFONICA		1,00	20.000,00	20.000,00
8	EQUIPAMENTO TELEFÔNICO E TELEGRÁFICO	EQUIPAMENTO TELEFÔNICO		1,00	8.000,00	8.000,00
9	PEÇAS E ACESSÓRIOS PARA COMPUTADORES	CAIXA SOM	APLICAÇÃO: COMPUTADOR, CARACTERÍSTICAS ADICIONAIS: ÁUDIO 2.0 SÁIDA PARA FONE DE OUVIDO E CONTROLE DE, POTÊNCIA: POR CANAL 3, VOLTAGEM: 5 VDC Unidade de fornecimento: Par	5,00	100,00	500,00
10	CÂMARAS FOTOGRÁFICAS	CÂMERA FOTOGRÁFICA DIGITAL		1,00	11.330,00	11.330,00
11	CÂMARAS FOTOGRÁFICAS	CÂMERA FOTOGRÁFICA DIGITAL		1,00	11.330,00	11.330,00
12	EQUIPAMENTO FOTOGRÁFICO E ACESSÓRIOS	CONJUNTO ILUMINACAO		1,00	3.150,00	3.150,00
13	FONES, MICROFONES E ALTO-FALANTES	MICROFONE	TIPO: DE LAPELA, ALIMENTAÇÃO: BATERIA / PILHA, RESPOSTA FREQUÊNCIA: 60HZ A 2000, TIPO RECEPTOR: ANTENA DE DIVERSIDADE INTERNA, CARACTERÍSTICAS ADICIONAIS: ENTRADA PARA VIDEO, MÁXIMO SPL 121 DB(MÁXIMO NÍVEL, IMPEDÂNCIA: 1, ALCANCE: 75, IMPEDÂNCIA SAÍDA: 44DB V PA (3,MV), APLICAÇÃO: AUDITÓRIO, PADRÃO: CARDIÓIDE, ACESSÓRIOS: CABO 122M, RECEPTOR WIRELESS PG4 TRANSMISSOR DE CO, RELAÇÃO SINAL / RUÍDO: 1KHZ A 1PA, 7 Unidade de fornecimento: Unidade	2,00	1.065,00	2.130,00
14	EQUIPAMENTO FOTOGRÁFICO E ACESSÓRIOS	TRIPÉ	MATERIAL: ALUMÍNIO, ALTURA MÁXIMA: 1,61, CAPACIDADE: 3, TIPO CABEÇA: HIDRÁULICA, APLICAÇÃO: CÂMARA FOTOGRÁFICA OU FILMADORA, ALTURA MÍNIMA: 0,72 Unidade de fornecimento: Unidade	2,00	3.170,00	6.340,00
15	EQUIPAMENTOS DIVERSOS PARA COMUNICAÇÕES	TELEPROMPTER	MATERIAL ESTRUTURA: ALUMÍNIO, TIPO MONITOR: LCD, TAMANHO MONITOR: 19, ACABAMENTO SUPERFICIAL: PINTURA ELETROSTÁTICA, COMPONENTES: CABO SVGA MÍNIMO 15M, APLICAÇÃO: ESTUDIO, CARACTERÍSTICAS ADICIONAIS: SOFTWARE PARA EXIBIÇÃO DE TEXTOS Unidade de fornecimento: Unidade	1,00	3.250,00	3.250,00
16	EQUIPAMENTO FOTOGRÁFICO E ACESSÓRIOS	FILTRO LENTE OBJETIVA	MATERIAL: VIDRO, TIPO: OBJETIVA, FORMATO: CIRCULAR, DIÂMETRO: 76, APLICAÇÃO: LENTE PARA CÂMERA FOTOGRÁFICA Unidade de fornecimento: Unidade	2,00	10.500,00	21.000,00
17	EQUIPAMENTO PARA PROJEÇÃO FOTOGRÁFICA	TELA PROJEÇÃO		1,00	1.185,00	1.185,00
18	EQUIPAMENTOS PARA GRAVAÇÃO E REPRODUÇÃO DE SOM	MESA ÁUDIO / VÍDEO	QUANTIDADE CANAIS: 48, TIPO ENTRADA: 40 MONO, 2 ESTEREO E 2 RETURN, TENSÃO ALIMENTAÇÃO: 110/240, CARACTERÍSTICAS ADICIONAIS: 01 SLOT DE EXPANSÃO PARA CARTÃO DE INTERFACE DE ÁU, ACESSÓRIOS: PAINEL TOUCH; 33 FADERS MOTORIZADOS, FREQUÊNCIA: 50/60 Unidade de fornecimento: Unidade	1,00	12.666,66	12.666,66
19	EQUIPAMENTOS PARA GRAVAÇÃO E REPRODUÇÃO DE SOM	AMPLIFICADOR SOM	QUANTIDADE CANAIS: 2, POTÊNCIA CANAL: 600, TENSÃO TRABALHO: 110/220, CARACTERÍSTICAS ADICIONAIS: CLASSE AMPLIFICADOR AB, FAIXA FREQUÊNCIA: ZX 600, 5 HZ A 120 KHZ Unidade de fornecimento: Unidade	1,00	3.175,99	3.175,99

20	EQUIPAMENTOS DIVERSOS PARA COMUNICAÇÕES	SELETOR / DISTRIBUIDOR VÍDEO	TENSÃO ALIMENTAÇÃO: BIVOLT, TIPO CONECTORES: HDMI, HDCP, DVI, USO: DIVISÃO DOS SINAIS DE VÍDEO, APLICAÇÃO: MATRIZ DE VÍDEO Unidade de fornecimento: Unidade	1,00	5.943,21	5.943,21
21	FONES, MICROFONES E ALTO-FALANTES	MICROFONE	TIPO: PROFISSIONAL, ALIMENTAÇÃO: CÁPSULA CARDIÓIDE, RESPOSTA FREQUÊNCIA: 20 HZ A 20 KHZ, ALCANCE: DINÂMICO 115 DB, FIGURA-DE-OITO ATENUADOR 10 DB, APLICAÇÃO: ILHA DE EDIÇÃO, PADRÃO: OMNIDIRECIONAL, ACESSÓRIOS: COM SUPORTE COMPATÍVEL E CABO Unidade de fornecimento: Unidade	2,00	1.181,86	2.363,72
22	CÂMARAS CINEMATOGRÁFICAS/MONITOR PORTÁTIL	FILMADORA	TIPO ZOOM: ÓPTICO / DIGITAL, AMPLITUDE ZOOM DIGITAL: 30, AMPLITUDE ZOOM ÓTICO: 15, SISTEMA GRAVAÇÃO: CARTÃO MEMÓRIA SD/SDHC/SDXC, TIPO: DIGITAL, RESOLUÇÃO: 4K Unidade de fornecimento: Unidade	4,00	2.400,00	9.600,00
23	EQUIPAMENTOS PARA GRAVAÇÃO E REPRODUÇÃO DE VÍDEO	CÂMERA VÍDEO DE SEGURANÇA	RESOLUÇÃO HORIZONTAL: 470 LINHAS, RESOLUÇÃO VERTICAL: 494, COR: COLORIDA, CARACTERÍSTICAS ADICIONAIS: MÓVEL, VELOCIDADE VARIÁVEL E PTZ, TIPO SENSOR: SPEED DOME Unidade de fornecimento: Unidade	1,00	13.630,00	13.630,00
24	EQUIPAMENTOS DE ENTRADA DE DADOS	EQUIPAMENTO VIDEOCONFERÊNCIA	FUNÇÃO: RASTREAMENTO VOZ/SISTEMA OPERACIONAL INDEPENDENTE/, TENSÃO OPERAÇÃO: 90 A 260, CAPACIDADE ZOOM: 12, RESOLUÇÃO VÍDEO: 352 X 288 PIXELS EM FCIF/175 X 144 PIXELS EM QCIF, TIPO ÁUDIO: BIDIRECIONAL, CARACTERÍSTICAS ADICIONAIS: MICROFONE C/3 ELEMENTOS CAPTAÇÃO/CÂMARA C/CONTROLE, FREQUÊNCIA: 47 A 63, RESOLUÇÃO IMAGEM: 15 QUADROS/SEGUNDO, CAPACIDADE MEMÓRIA: 10 POSIÇÕES NA CÂMARA Unidade de fornecimento: Unidade	1,00	7.000,00	7.000,00
25	ITENS DIVERSOS			1,00	772,12	772,12
26	ITENS DIVERSOS			1,00	2.247,80	2.247,80
27	PRODUTOS DIVERSOS NÃO METÁLICOS	ISOLAMENTO TÉRMICO	TIPO: MANTA, MATERIAL: FIBRA DE POLIÉSTER, APLICAÇÃO: ISOLAMENTO TÉRMICO E ACÚSTICO, ESPESSURA: 40, DENSIDADE: 10 Unidade de fornecimento: Metro Quadrado	75,00	95,00	7.125,00
28	APARELHOS DE ILUMINAÇÃO ELÉTRICA DE USO INTERNO E EXTERNO	REFLETOR	MATERIAL CORPO: ALUMÍNIO, FORMATO: RETANGULAR, TIPO: RGB 200W, APLICAÇÃO: SISTEMA DE ILUMINAÇÃO, TIPO LÂMPADA: MICROLED, TENSÃO ALIMENTAÇÃO: BIVOLT, GRAU PROTEÇÃO: IP-66, COMPRIMENTO: 70, LARGURA: 280, ALTURA: 210, COR: PRETA, ÂNGULO DE ABERTURA DALENTE: 120°, FLUXO LUMINOSO: 18.000 Unidade de fornecimento: Unidade	2,00	213,59	427,18
29	CONECTORES ELÉTRICOS	ADAPTADOR	CONEXÃO: P2/P10 ESTEREO, APLICAÇÃO: ADAPTADOR ESTEREO Unidade de fornecimento: Unidade	20,00	8,66	173,20
30	CONECTORES ELÉTRICOS	CONECTOR ÁUDIO-VÍDEO	TIPO: XLR, CARACTERÍSTICA ADICIONAL: MONTAGEM EM PAINEL, CARÇAÇA RETANGULAR EM NÍQUEL E, APLICAÇÃO: SONORIZAÇÃO Unidade de fornecimento: Unidade	20,00	8,66	173,20
31	EQUIPAMENTO FOTOGRÁFICO E ACESSÓRIOS	ILUMINADOR PARA FILMAGEM	TIPO: ILUMINADOR LED, MODELO: RETANGULAR, POTÊNCIA: 13, TEMPERATURA DA COR: 2500 - 8500, APLICAÇÃO: FILMAGEM, CARACTERÍSTICAS ADICIONAIS: DIMERIZÁVEL, CONECTOR USB, BATERIA INTERNA INTEGRA Unidade de fornecimento: Unidade	8,00	978,23	7.825,84
32	CONJUNTOS DE CABOS, CORDÕES E FIOS ELÉTRICOS PARA EQUIPAMENTOS DE COMUNICAÇÕES	CABO EXTENSOR	TIPO: BLINDADO PONTAS DOURADAS, TIPO SAÍDA: HDMI MACHO X HDMI MACHO, COMPRIMENTO: 20, APLICAÇÃO: MONITOR DE VÍDEO, CARACTERÍSTICAS ADICIONAIS: COM FILTRO NAS DUAS PONTAS, RESOLUÇÃO 1080P, 720P	20,00	33,00	660,00
33	COMPONENTES ELÉTRICOS E ELETRÔNICOS DIVERSOS	RÉGUA ELÉTRICA	MATERIAL: CHAPA DE AÇO SAE 1010/1020, ACABAMENTO SUPERFICIAL: PINTURA EPÓXI, TAMANHO: 1U, QUANTIDADE TOMADAS SAÍDA: 8 (2P+T), NÚMERO PÓLOS: TRIPOLAR, COMPRIMENTO CABO: 1,5, TENSÃO ALIMENTAÇÃO: 110/220, APLICAÇÃO: RACK PADRÃO 19"	30,00	123,88	3.716,40

Unidade de fornecimento: Unidade						
34	PEÇAS E ACESSÓRIOS PARA COMPUTADORES	CONVERSOR VÍDEO	COMPATIBILIDADE: PC OU MAC, SAÍDA VÍDEO: SDI /HDMI, ENTRADA VÍDEO: SDI/HDMI, RESOLUÇÃO: 1920 X 1080, TENSÃO ALIMENTAÇÃO: 100/240, CONECTOR ENTRADA: BNC/HDMI, CONECTOR SAÍDA: BNC/HDMI Unidade de fornecimento: Unidade	4,00	807,00	3.228,00
35	PEÇAS E ACESSÓRIOS PARA COMPUTADORES	ADAPTADOR CONECTOR	TIPO CONECTORES: HDMI / MICRO USB (V8), APLICAÇÃO: TABLETS COM RECURSO MHL, CARACTERÍSTICAS ADICIONAIS: RESOLUÇÃO ATÉ 1080P/ DIMENSÃO 28MM X 160MM Unidade de fornecimento: Unidade	30,00	107,43	3.222,90
36	FIOS E CABOS ELÉTRICOS	CABO ÁUDIO E VÍDEO	APLICAÇÃO: MICROFONE, TIPO CABO: BLINDADO E BALANCEADO Unidade de fornecimento: Unidade	15,00	67,30	1.009,50
37	CONECTORES ELÉTRICOS	ADAPTADOR	CONEXÃO: DE CONECTOR SPEAKON, MACHO PARA MACHO DE 4 POLOS, CARACTERÍSTICAS ADICIONAIS: CONTATOS EM BRONZE BANHADO EM PRATA, APLICAÇÃO: USO EM AUDIO Unidade de fornecimento: Unidade	15,00	9,90	148,50
38	FIOS E CABOS ELÉTRICOS	CABO ÁUDIO E VÍDEO	MATERIAL CONDUTOR: COBRE, MATERIAL ISOLAMENTO CONDUTOR: PVC EMBORRACHADO, APLICAÇÃO: MICROFONE, TIPO CABO: MULTICABO, QUANTIDADE DE VIAS: 20, COMPRIMENTO: 100, CONECTORES: XLR FÊMEA-XLR MACHO Unidade de fornecimento: Unidade	10,00	60,00	600,00
39	FIOS E CABOS ELÉTRICOS	CABO ÁUDIO E VÍDEO	MATERIAL CONDUTOR: COBRE, MATERIAL ISOLAMENTO CONDUTOR: POLIETILENO, APLICAÇÃO: ÁUDIO, TIPO CABO: BLINDADO, COMPRIMENTO: 10, CONECTORES: P2 ESTÉREO X P10 ESTÉREO Unidade de fornecimento: Unidade	10,00	25,00	250,00
40	FIOS E CABOS ELÉTRICOS	CABO ÁUDIO E VÍDEO	MATERIAL CONDUTOR: COBRE, MATERIAL ISOLAMENTO CONDUTOR: POLIETILENO, APLICAÇÃO: ÁUDIO E VÍDEO, COMPRIMENTO: 2, CONECTORES: 2 RCA - P2 Unidade de fornecimento: Unidade	15,00	14,00	210,00
41	CONECTORES ELÉTRICOS	ADAPTADOR	CONEXÃO: DE CONECTOR SPEAKON, MACHO PARA MACHO DE 4 POLOS, CARACTERÍSTICAS ADICIONAIS: CONTATOS EM BRONZE BANHADO EM PRATA, APLICAÇÃO: USO EM AUDIO Unidade de fornecimento: Unidade	15,00	9,48	142,20
42	CONECTORES ELÉTRICOS	CONECTOR ÁUDIO-VÍDEO	TIPO: P2 STÉREO MACHO, CARACTERÍSTICA ADICIONAL: METÁLICO PROFISSIONAL C/ MOLAS E BANHADO À OURO Unidade de fornecimento: Unidade	15,00	14,44	216,60
43	FIOS E CABOS ELÉTRICOS	CABO ÁUDIO E VÍDEO	APLICAÇÃO: CPU/SISTEMA DE AUDIO, CONECTORES: 2 X P10 - 1 X P2 ESTÉREO Unidade de fornecimento: Unidade	15,00	17,45	261,75
44	FIOS E CABOS ELÉTRICOS	CABO ÁUDIO E VÍDEO	APLICAÇÃO: DVD/MESA SOM, TIPO CABO: RCA/P10, COMPRIMENTO: 5 Unidade de fornecimento: Unidade	10,00	28,88	288,80
45	FIOS E CABOS ELÉTRICOS	CABO ÁUDIO E VÍDEO	APLICAÇÃO: CPU/SISTEMA DE AUDIO, CONECTORES: 2 X P10 - 1 X P2 ESTÉREO Unidade de fornecimento: Unidade	15,00	17,45	261,75
46	FIOS E CABOS ELÉTRICOS	CABO ÁUDIO E VÍDEO	MATERIAL CONDUTOR: COBRE, MATERIAL ISOLAMENTO CONDUTOR: POLIETILENO, APLICAÇÃO: TRANSMISSÃO DE SINAL DE ÁUDIO MONO, CARACTERÍSTICAS ADICIONAIS: BLINDADO E FLEXÍVEL, COMPRIMENTO: 6, CONECTORES: P10-P10 Unidade de fornecimento: Unidade	10,00	34,88	348,80
47	COMPUTADORES	SERVIDOR	TIPO: RACK, PROCESSADORES FÍSICOS: 1, NÚCLEOS POR PROCESSADOR: 4, MEMÓRIA RAM: 384, INTERFACE REDE LAN: NO MÍNIMO 8, INTERFACE REDE SAN: 2, ARMAZENAMENTO SATA: COM DISCOS SATA, ARMAZENAMENTO SAS: COM DISCOS SAS, ARMAZENAMENTO SSD: COM DISCOS SSD, FONTE ALIMENTAÇÃO: REDUNDANTE (SWAP /HOT PLUG), SISTEMA OPERACIONAL: SEM SISTEMA OPERACIONAL, GARANTIA ON SITE: SUPERIOR 48 Unidade de fornecimento: Unidade	4,00	42.129,26	168.517,04

48	COMPUTADORES	NOTEBOOK	TELA: ATÉ 14, INTERATIVIDADE DA TELA: SEM INTERATIVIDADE, MEMÓRIA RAM: 4 A 8, NÚCLEOS POR PROCESSADOR: 4 A 8, ARMAZENAMENTO HDD: SEM DISCO HDD, ARMAZENAMENTO SSD: 110 A 300, BATERIA: PELO MENOS 40 WH, ALIMENTAÇÃO: BIVOLT AUTOMÁTICA, SISTEMA OPERACIONAL: PROPRIETÁRIO, GARANTIA ON SITE: SUPERIOR A 36 Unidade de fornecimento: Unidade	2,00	5.450,00	10.900,00
49	EQUIPAMENTOS DE REDE DE TIC - LOCAL E REMOTA	SWITCH	QUANTIDADE PORTAS: 24, TIPO PORTAS: SLOTS 1 /10 GB ETHERNET SFP+, VELOCIDADE PORTA: 10 GBPS, ALIMENTAÇÃO: 110/220, CARACTERÍSTICAS ADICIONAIS: 2 FONTES ENERGIA, 2 PORTAS MULTI RATE 10/25/40/50/ Unidade de fornecimento: Unidade	10,00	9.334,00	93.340,00
50	EQUIPAMENTOS DE REDE DE TIC - LOCAL E REMOTA	SWITCH	QUANTIDADE PORTAS: 48, TIPO PORTAS: 10/100 /1000 BASE T, VELOCIDADE PORTA: 1 GB, ALIMENTAÇÃO: 110/220, CARACTERÍSTICAS ADICIONAIS: 1 FONTE ENERGIA, 2 PORTAS 1/10 GIGABIT ETHERNET SF Unidade de fornecimento: Unidade	10,00	15.043,00	150.430,00
51	PRODUTOS DIVERSOS NÃO METÁLICOS	CHAPA ACRÍLICA	COMPRIMENTO: 2, LARGURA: 1, ESPESSURA: 10, COR: INCOLOR, TRANSMITÂNCIA: TRANSPARENTE Unidade de fornecimento: Unidade	1,00	1.185,00	1.185,00
52	PEÇAS E ACESSÓRIOS PARA COMPUTADORES	MONITOR COMPUTADOR	TAMANHO TELA: 23 A 30, TIPO DE TELA: LED, FORMATO TELA: ULTRAWIDE, QUALIDADE DE IMAGEM: FULL HD, INTERATIVIDADE DA TELA: SEM INTERATIVIDADE, AJUSTE: AJUSTE DE ROTAÇÃO, ALTURA E INCLINAÇÃO DO DISPLAY, ALIMENTAÇÃO: BIVOLT, GARANTIA ON SITE: 12 Unidade de fornecimento: Unidade	5,00	1.800,00	9.000,00
53	ACESSÓRIOS E DISPOSITIVOS PARA ESCRITÓRIO	CAVALETE	ACABAMENTO SUPERFICIAL: NATURAL, MATERIAL DOBRADIÇA: METAL, TIPO JUNÇÃO: PARAFUSADA, LARGURA PAPEL: 0,80, ALTURA PAPEL: 1, ALTURA TOTAL: 1,80, COMPONENTES: QUADRO PARA PAPEL E TRIPÉ, CARACTERÍSTICAS ADICIONAIS: COM PROTETOR PARA PONTA DOS PÉS EM PVC, MATERIAL ESTRUTURA: ALUMÍNIO, FORMATO: QUADRADO, MODELO: COM TRIPÉ, COMPRIMENTO: 2,50, LARGURA: 2,50 Unidade de fornecimento: Unidade	1,00	413,00	413,00
54	PEÇAS E ACESSÓRIOS PARA COMPUTADORES	MEMÓRIA EM CARTÃO MAGNÉTICO	CAPACIDADE MEMÓRIA: 128, TIPO CARTAO: FLASH CARD, USO: CAMERA FOTOGRÁFICA DIGITAL, APLICAÇÃO: GRAVAÇÃO DE IMAGENS FOTOGRÁFICAS Unidade de fornecimento: Unidade	2,00	150,00	300,00
55	FILTROS E REDES	FILTRO LINHA	TENSÃO ALIMENTAÇÃO: 110/220, QUANTIDADE SAÍDA: 6 TOMADAS MOD.UNIVERSAL, CARACTERÍSTICAS ADICIONAIS: CHAVE LIGA /DESLIGA, FUSÍVEL 7A Unidade de fornecimento: Unidade	10,00	70,00	700,00
56	EQUIPAMENTOS DE ARMAZENAMENTO DE DADOS	UNIDADE DISCO	TIPO: DISCO SSD, CAPACIDADE: 240, TAMANHO: 2,5, VELOCIDADE: 2.400 Unidade de fornecimento: Unidade	10,00	280,00	2.800,00
57	COMPUTADORES	TABLET	TELA: SUPERIOR A 10, MEMÓRIA RAM: ATÉ 8, ARMAZENAMENTO INTERNO: SUPERIOR A 32, ARMAZENAMENTO EXTERNO: SEM ARMAZENAMENTO EXTERNO, PROCESSADOR: OCTA CORE OU SUPERIOR, CÂMERA FRONTAL: ATÉ 8, CÂMERA TRASEIRA: 8,1 A 13, CONECTIVIDADE: WI-FI / 3G / 4G / BLUETOOTH, SISTEMA OPERACIONAL: PROPRIETÁRIO Unidade de fornecimento: Unidade	2,00	8.000,00	16.000,00
58	PEÇAS E ACESSÓRIOS PARA COMPUTADORES	MEMÓRIA FLASH	CAPACIDADE: 32, TIPO: PEN DRIVE, INTERFACE: USB 2.0 E WINDOWS XP/VISTA/7, CARACTERÍSTICAS ADICIONAIS: ACABAMENTO EMBORRACHADO /RESISTENTE À ÁGUA, ACESSÓRIOS: CABO EXTENSOR USB 2.0 Unidade de fornecimento: Unidade	10,00	70,00	700,00

3.2 Serviços

Nº do item Grupo	Descrição	Qtd	Val. unit. (R\$)	Val. total (R\$)
------------------	-----------	-----	------------------	------------------

1	SERVIÇOS DE COMPUTAÇÃO EM NUVEM	SOFTWARE COMO SERVIÇO - SAAS	1,00	163.680,00	163.680,00
2	SERVIÇOS DE COMPUTAÇÃO EM NUVEM	SOFTWARE COMO SERVIÇO - SAAS	1,00	126.000,00	126.000,00
3	SERVIÇOS DE LICENCIAMENTO E CONTRATOS DE TRANSFERÊNCIA DE TECNOLOGIA	CESSÃO TEMPORÁRIA DE DIREITOS SOBRE PROGRAMAS DE COMPUTADOR LOCAÇÃO DE SOFTWARE	1,00	286.800,00	286.800,00
4	SERVIÇOS DE LICENCIAMENTO E CONTRATOS DE TRANSFERÊNCIA DE TECNOLOGIA	CESSÃO TEMPORÁRIA DE DIREITOS SOBRE PROGRAMAS DE COMPUTADOR LOCAÇÃO DE SOFTWARE	15,00	4.160,00	62.400,00
5	OUTROS SERVIÇOS DE SUPORTE	TESTES E AVALIAÇÕES EDUCACIONAIS	1,00	15.000,00	15.000,00
6	SERVIÇOS DE COMPUTAÇÃO EM NUVEM	PLATAFORMA COMO SERVIÇO - PAAS	1,00	40.440,00	40.440,00
7	SERVIÇOS DE LICENCIAMENTO E CONTRATOS DE TRANSFERÊNCIA DE TECNOLOGIA	LICENCIAMENTO DE DIREITOS PERMANENTES DE USO DE SOFTWARE PARA SERVIDOR	15,00	5.389,58	80.843,70
8	OUTROS SERVIÇOS DE EDUCAÇÃO E TREINAMENTO	TREINAMENTO QUALIFICAÇÃO PROFISSIONAL	45,00	1.500,00	67.500,00
9	OUTROS SERVIÇOS DE EDUCAÇÃO E TREINAMENTO	TREINAMENTO QUALIFICAÇÃO PROFISSIONAL	6,00	3.408,60	20.451,60

Todas as assinaturas eletrônicas seguem o horário oficial de Brasília e fundamentam-se no §3º do Art. 4º do [Decreto nº 10.543, de 13 de novembro de 2020](#).

LIVIA FERNANDA NERY DA SILVA

PROFESSORA DO MAGISTÉRIO SUPERIOR / DIRETORA DO CEAD

5. Acompanhamento

Nenhum acompanhamento incluído.

6. Relacionamentos

Nenhum relacionamento encontrado.



Documento de Formalização da Demanda

Número do Documento de Formalização da Demanda: 23/2023

1. Informações Básicas

Área requisitante: Prefeitura Universitária
 Data da conclusão da contratação: 30/06/2024 00:00
 UASG: 154048
 Editado por: CRISTHIAN REGO PASSOS
 Descrição sucinta do objeto: CEAD - Manutenção Predial dos prédios do CEAD

2. Justificativa de necessidade

Necessidade de manutenção predial e reformas essenciais ao bom funcionamento do Centro.

ITEM	CATMAT	OBJETO	UNIDADE	QUANTIDADE	DESCRIÇÃO DETALHADA DO OBJETO	JUSTIFICATIVA	ESTIM/DO VA TOTA
1.	1627	Reforma do pátio do estacionamento do CEAD	SERVIÇO	1	Nova pavimentação do pátio do estacionamento do CEAD/UFPI	Pátio danificado, pedras soltas e irregulares.	R\$ 20.0
2.	1627	Reforma	SERVIÇO	1	Recuperação do muro que separa o CEAD/UFPI da ADH/PI	Muro desgastado com efeito do tempo	R\$ 7.50
3.	1627	Adaptação, prevenção e combate a incêndios	SERVIÇO	1	Plano de prevenção e combate a incêndio, sobre saídas de emergência e liberação de acesso ao corpo de bombeiros.	A estrutura do CEAD não está devidamente adaptada	R\$ 8.00
4.	1627	Reforma geral nas salas	SERVIÇO	1	Reforma e instalações elétricas e lógicas, conforme padrões atuais.	Salas com instalações antigas e obsoletas.	R\$ 30.0
5.	1627	Substituição da caixa d'água	SERVIÇO	1	Substituição por uma caixa d'água de fibra.	A caixa d'água existente é antiga, feita de tijolos, inadequada.	R\$ 5.50
6.	1627	Janelas de madeira	SERVIÇO	1	Recuperação/substituição das janelas de madeira	As janelas de madeira dos andares superiores estão apodrecidas e envelhecidas com a ação do tempo.	R\$ 20C

3. Materiais/Serviços

3.1 Materiais

Nenhum material incluído.

3.2 Serviços

Nº do item	Grupo	Descrição	Qtd	Val. unit. (R\$)	Val. total (R\$)
1	TIPOS ESPECIAIS DE SERVIÇOS DE CONSTRUÇÃO	MANUTENÇÃO / REFORMA PREDIAL	1,00	20.000,00	20.000,00
2	TIPOS ESPECIAIS DE SERVIÇOS DE CONSTRUÇÃO	MANUTENÇÃO / REFORMA PREDIAL	1,00	7.500,00	7.500,00
3	TIPOS ESPECIAIS DE SERVIÇOS DE CONSTRUÇÃO	MANUTENÇÃO / REFORMA PREDIAL	1,00	8.000,00	8.000,00
4	TIPOS ESPECIAIS DE SERVIÇOS DE CONSTRUÇÃO	MANUTENÇÃO / REFORMA PREDIAL	1,00	30.000,00	30.000,00
5	TIPOS ESPECIAIS DE SERVIÇOS DE CONSTRUÇÃO	MANUTENÇÃO / REFORMA PREDIAL	1,00	5.500,00	5.500,00
6	TIPOS ESPECIAIS DE SERVIÇOS DE CONSTRUÇÃO	MANUTENÇÃO / REFORMA PREDIAL	1,00	5.000,00	5.000,00

Todas as assinaturas eletrônicas seguem o horário oficial de Brasília e fundamentam-se no §3º do Art. 4º do [Decreto nº 10.543, de 13 de novembro de 2020](#).

LÍVIA FERNANDA NERY DA SILVA
 PROFA. DO MAGISTÉRIO SUPERIOR / DIRETORA DO CEAD

5. Acompanhamento

Nenhum acompanhamento incluído.

6. Relacionamentos

Nenhum relacionamento encontrado.

CONCLUSÃO

Na segunda versão do PDU CEAD - Biênio 2023/2024 os membros da comissão aprovaram prioridades que não foram atendidas na proposta anterior. Reconhecemos que, dentre as 24 (vinte e quatro) metas elencadas, importantes resultados foram atingidos como a oferta de novos cursos, preliminares das atualizações dos projetos pedagógicos dos cursos, redução de custos (cozinha, telefonia, impressões), além da gestão eletrônica dos processos administrativos, e o plano de aquisição e compra de bens e serviços.

Por outro, apontamos que devemos concentrar esforços operacionais para ofertar um conhecimento inovador, crítico que respeite a diversidade e o pluralismo e, dessa maneira, contribuir para a transformação da sociedade. Com essa perspectiva, destacamos como pontos centrais para o Biênio 2023/2024 os eixos ensino, pesquisa, extensão e internacionalização de ofertas ead.

Apresentamos na definição dos objetivos, metas e estratégias o incentivo da pesquisa no campo da temática Educação a Distância, a qualidade no ensino ead, bem como a premente elaboração do Regimento Interno e a transparência das políticas da gestão assessorada pelo setor de comunicação do CEAD.

Dimensionamos como avanços atualizações na missão, visão e valores defendidos pelo CEAD e desafios nas estratégias de ensino e aprendizagem capazes de assegurar a diminuição das taxas de evasão e aumentar a taxa de sucesso dos cursos ofertados.

Nesse sentido, este PDU reforça o compromisso do CEAD em avançar na democratização e acesso a um ensino superior de qualidade e, por conseguinte, na formação de profissionais capacitados para contribuir com o desenvolvimento - local, regional e nacional- e, sobemaneira, exercer de modo responsável a cidadania.

E, com base nas experiências anteriores, apostamos no êxito do desenvolvimento da versão aqui apresentada.

REFERÊNCIAS

BRASIL. Presidência da República. **Decreto Presidencial n. 7.233, de 19 de julho de 2010**. Dispõe sobre procedimentos orçamentários e financeiros relacionados à autonomia universitária, e dá outras providências. Disponível em: http://www.planalto.gov.br/ccivil_03/_Ato2015-2018/2017/Decreto/D9203.htm. Acesso em: 25 ago. 2020.

BRASIL. Presidência da República. **Decreto n. 9.203, de 22 de novembro de 2017**. Dispõe sobre a política de governança da administração pública federal direta, autárquica e fundacional Disponível em: http://www.planalto.gov.br/ccivil_03/_Ato2015-2018/2017/Decreto/D9203.htm. Acesso em: 01 ago. 2020. Instrução Normativa n. 84 de 22 de abril de 2020.

CARVALHO, Denis Barros de, et al. **Plano de Logística Sustentável da Universidade Federal do Piauí (UFPI SUSTENTÁVEL)**. 2028-2020.

IBGC. Instituto Brasileiro de Governança Corporativa. **O que é governança corporativa**. disponível em: <https://www.ibgc.org.br/conhecimento/governanca-corporativa>. Acesso em: 25 ago. 2020

SILVA, Livia Fernanda Nery da; SANTOS, Ildemir Fernandes. **Carta Programa Direção CEAD**, 2021.

UFPI. Universidade Federal do Piauí. **Plano de desenvolvimento institucional 2020-2024**. Disponível em: https://proplan.ufpi.br/images/conteudo/PROPLAN/PDI/PDI_2020_2024_UFPI_vf.pdf. Acesso em: 16 ago.2020.

BRASIL. Presidência da República. Controladoria Geral da União. **Instrução Normativa Conjunta n. 01 de maio de 2016**. Dispõe sobre controles internos, gestão deriscos e governança no âmbito do Poder Executivo Federal. Disponível em: https://www.in.gov.br/materia/-/asset_publisher/Kujrw0TZC2Mb/content/id/21519355/do1-2016-05-11-instrucao-normativa-conjunta-n-1-de-10-de-maio-de-2016-21519197. Acesso em: 16 ago.2020.

CARTA PROGRAMA DA DIREÇÃO CEAD